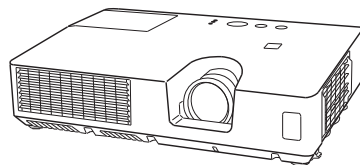


Projektor

CP-X2021WN/CP-X2521WN/ CP-X3021WN

Instruções do proprietário (detalhadas) Guia de Rede



Obrigado pela compra deste produto.

Este manual pretende explicar unicamente o funcionamento da Rede. Para a utilização correcta deste produto, consulte este manual e os outros manuais para este produto.

⚠ AVISO ▶ Antes de usar este produto não deixe de ler o manual fornecido. Depois de ler este manual guarde-o num local seguro para referência futura.

Funcionalidades

Este projetor tem a função de rede que fornece as seguintes características principais.

- ✓ **Apresentação em Rede:** permite ao projetor projectar imagens de Computador transmitidas através de uma rede. (15)
- ✓ **Controlo de Internet:** permite monitorizar e controlar o projetor através de uma rede a partir de um Computador. (16)
- ✓ **Minha Imagem:** permite ao projetor guardar até quatro imagens estáticas e projectá-las. (50)
- ✓ **Mensageiro:** permite ao projetor apresentar texto enviado a partir de um Computador através de uma rede. (51)
- ✓ **Ponte de Rede:** permite controlar um dispositivo externo através do projetor a partir de um computador. (52)

NOTA • A informação neste manual está sujeita a alteração sem aviso prévio.

- O fabricante não assume nenhuma responsabilidade por quaisquer erros ou omissões neste manual.
- É proibido reproduzir, transmitir ou copiar este documento, total ou parcialmente, sem autorização prévia por escrito.

Reconhecimento de marca registada

- Microsoft®, Internet Explorer®, Windows®, Windows Vista® e Aero® são marcas comerciais registadas da Microsoft Corporation nos E.U.A. e/ou noutros países.
- Adobe® e Flash® são marcas comerciais registadas da Adobe Systems Incorporated.
- Pentium® é uma marca comercial registada da Intel Corporation.
- JavaScript® é uma marca comercial registada da Sun Microsystems, Inc.
- HDMI, o logótipo HDMI e High-Definition Multimedia Interface são marcas comerciais ou marcas comerciais registadas da HDMI Licensing LLC. nos Estados Unidos e outros países.
- Crestron®, Crestron e-Control®, e-Control®, Crestron RoomView® e RoomView™ são marcas comerciais ou marcas comerciais registadas da Crestron Electronics, Inc. nos Estados Unidos e outros países.
- A marca registada PJLink é uma marca com pedido para os direitos de marca registada no Japão, Estados Unidos da América e outros países e zonas.

Todas as outras marcas pertencem a seus respectivos proprietários.

PJLink™



Precaução	4
1. Conexão com a rede	5
1.1 Requisitos do sistema	5
1.1.1 Preparação de equipamento necessário	5
1.1.2 Requisitos de hardware e software para Computador	5
1.2 Conexão rápida	6
1.3 Definição manual da conexão de rede - LAN com fio -	7
1.3.1 Conexão com equipamentos	7
1.3.2 Configurações de rede	7
1.3.3 Configurações “Opções da internet”	10
1.4 Configuração manual de conexão de rede - LAN sem fio -	11
1.4.1 Preparação para a conexão LAN sem fio	11
1.4.2 Configuração de conexão LAN sem fio	12
2. Apresentação em Rede	15
3. Controlo via internet	16
3.1 Controlo Web do Projetor	17
3.1.1 Registrar-se	17
3.1.2 Informação rede	18
3.1.3 Definições rede	19
3.1.4 Definições porta	22
3.1.5 Definições correio	24
3.1.6 Definições alerta	25
3.1.7 Definições programação	27
3.1.8 Definições data/hora	30
3.1.9 Definições segurança	32
3.1.10 Controlo projetor	33
3.1.11 Telecomando	39
3.1.12 Estado projetor	40
3.1.13 Reiniciar rede	41
3.2 Crestron e-Control®	42
3.2.1 Janela Main	43
3.2.2 Janela Tools	45
3.2.3 Janela Info	47
3.2.4 Janela Help Desk	48
3.2.5 Alerta de Emergência	49
4. Função Minha Imagem	50
5. Função Mensageiro	51



6. Função Ponte de Rede	52
6.1 Ligar dispositivos	52
6.2 Configuração da comunicação	53
6.3 Porta de comunicação	53
6.4 Método de transmissão	54
6.4.1 HALF-DUPLEX	54
6.4.2 FULL-DUPLEX	55
7. Outras funções	56
7.1 Alertas de e-mails	56
7.2 Gestão de projetor com o SNMP	58
7.3 Programação de evento	59
7.4 Controlo de comando através da rede	62
7.5 Crestron RoomView®	67
8. Solução de problemas	68
9. Especificações	69
10. Garantia e serviço pós venda	70

Precaução


Para usar a função de rede sem fios deste projetor é necessário o adaptador USB sem fios indicado que é vendido como opção. Para precauções em conformidade com as normas e as leis, consulte os documentos que são fornecidos com o adaptador.

[Restrição na conexão e desconexão do adaptador USB sem fios]

Antes de inserir ou remover o adaptador USB sem fios do projetor, desligue a alimentação do projetor e remova a ficha do cabo de alimentação da tomada. Não toque no adaptador USB sem fios que está ligado ao projetor enquanto este estiver a receber alimentação de CA.

Não use qualquer cabo ou dispositivo de extensão quando ligar o adaptador ao projetor.

[Precauções de segurança quando usa uma LAN sem fios]

Recomenda-se que as definições de segurança, como SSID e CODIFICAÇÃO, sejam especificadas quando se usa uma comunicação LAN sem fios. Se as definições de segurança não forem especificadas, os conteúdos podem ser interceptados ou pode ocorrer um acesso não autorizado ao sistema. Para mais detalhes sobre definições de segurança de LAN, consulte o menu **3.1 Controlo Web do Projetor** ou  **Menu REDE** no **Guia de Utilização**.

⚠ PRECAUÇÃO ▶ O IEEE802.11b/g/n adaptador USB sem fios opcional usa uma banda de frequência rádio de 2,4 GHz. Não necessita de licença áudio para usar o adaptador, mas deverá ter em consideração o seguinte:

• NÃO USE O APARELHO PRÓXIMO DOS ITENS SEGUINTE!

- Forno microondas
- Dispositivos médico ou científico e industrial
- Estações de rádio de baixa potência?
- Proximidade de estações de rádio.

Usar o adaptador USB sem fios perto do acima indicado pode causar interferências de rádio, que poderiam resultar numa diminuição ou interrupção da velocidade de transmissão, ou até mesmo causar um mau funcionamento de dispositivos como “pacemakers”.

- Dependendo do local onde o adaptador USB sem fios é usado, podem ocorrer interferências de ondas rádio, que podem resultar numa diminuição da velocidade de transmissão ou numa interrupção na comunicação. Tenha, especialmente, em consideração o facto de que usar o adaptador USB sem fios em locais onde exista aço reforçado, outros tipos de metais ou betão provavelmente irá causar interferências de ondas de rádio.
- Canais disponíveis
O adaptador USB sem fios usa uma banda de frequência de rádio de 2,4 GHz, mas dependendo do país ou da região onde se encontra, os canais que poderá usar podem ser limitados. Consulte o seu representante para mais informações sobre os canais que pode usar.
- Levar o adaptador USB sem fios opcional para fora do país ou da região onde mora e usá-lo nesse local poderá constituir uma violação das leis de rádio desse país ou região.

1. Conexão com a rede

1.1 Requisitos do sistema

1.1.1 Preparação de equipamento necessário

Os seguintes equipamentos são necessários para conectar o projetor no seu Computador através da rede.

■ **Comum** O projetor: 1 unidade, Computador : no mínimo 1 conjunto

■ **Dependendo de como pretende ligar**

1) Para conexão com fio *1

Cabo LAN (CAT-5 ou superior): 1 peça

2) Para conexão sem fio *2

- Lateral do projetor

IEEE802.11b/g/n Adaptador USB sem fios (opção : USB-WL-11N) : 1 unidade

- Lado de computador

Equipamento LAN sem fio IEEE 802,11 b/g/n: 1 unidade para cada *3

*1: O sistema para a utilização da função de rede do projetor requer um ambiente de comunicação em conformidade com 100Base-TX ou 10Base-T.

*2: Um ponto de acesso é necessário quando usar a conexão LAN como o modo Infrastructure.

*3: Dependendo do tipo de dispositivo de rede sem fios e do computador que estiver a usar, o projetor pode não conseguir comunicar correctamente com o seu computador, mesmo que o computador esteja equipado com uma função LAN sem fios integrada. Para eliminar problemas de comunicação use um dispositivo de rede sem fio certificado Wi-Fi.

1.1.2 Requisitos de hardware e software para Computador

Para ligar o seu computador ao projetor e usar a função de rede do projetor, o seu computador tem de cumprir os requisitos seguintes.

✓ **SO:** Um dos seguintes.

Windows[®] XP Home Edition /Professional Edition (apenas versão de 32 bits)

Windows Vista[®] Home Basic /Home Premium /Business /Ultimate /Enterprise (apenas versão de 32 bits)

Windows[®] 7 Starter /Home Basic /Home Premium /Professional /Ultimate /Enterprise (apenas versão de 32 bits)

✓ **CPU:** Pentium 4 (2,8 GHz ou superior)

✓ **Placa gráfica:** 16 bits, XGA ou superior

* Quando utilizar o “LiveViewer”, é recomendado que a resolução do ecrã do Computador seja definida para 1024 x 768.

✓ **Memória:** 512 MB ou superior

✓ **Espaço do disco rígido:** 100 MB ou mais alto

✓ **Navegador de internet:** Internet Explorer[®] 6.0 ou mais alto

✓ **Drive de CD-ROM**

1.1 Requisitos do sistema (continuação)

NOTA • O controlo de comunicação da rede é desactivado enquanto o projetor estiver no modo de espera se o item MODO ESPERA estiver definido para ECONOMIA. Por favor conecte a rede de comunicação do projetor depois de colocar o MODO ESPERA para NORMAL. (📖 Menu AJUSTE no Guia de Utilização)

- Pode obter a versão mais recente das aplicações para as funções de rede do projetor e a informação mais recente sobre este produto a partir da página Web da Hitachi, (<http://www.hitachi-america.us/digitalmedia> ou <http://www.hitachidigitalmedia.com>).

1.2 Conexão rápida

“Live Viewer” oferece uma conexão rápida e simples com a sua rede. Quando usar a função de rede, recomenda-se que instale o “LiveViewer” no seu computador. Para mais detalhes, consulte o manual do “LiveViewer”.

Se não pretende usar “Live Viewer” ou não pode usá-lo por alguma razão, continue com a configuração manual, o item 1.3 para a LAN com fio (📖7) e o item 1.4 para a LAN sem fio. (📖11)

1.3 Definição manual da conexão de rede - LAN com fio -

Esta secção explica como configurará a manualmente.

1.3.1 Conexão com equipamentos

Ligue o projetor e o computador com um cabo LAN.

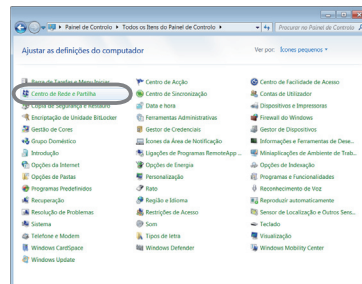
* Antes de conectar uma rede existente contacte o administrador de rede.

De seguida, verifique as seguintes definições do computador.

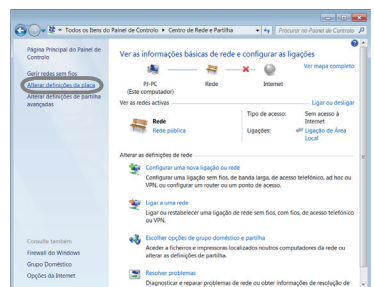
1.3.2 Configurações de rede

Isto é uma explicação das configurações de conexão com a rede para o Windows® 7 e o Internet Explorer.

- 1) Registe-se no Windows® 7 como administrador. Administrador é a conta que pode aceder a todas as funções.
- 2) Abra o “Painel de Controlo” do menu “Iniciar”.
- 3) Abra “Ver estado e tarefas da rede” no “Rede e Internet”.
Com os ícones exibidos na janela “Painel de Controlo”, clique em “Centro de Rede e Partilha”.



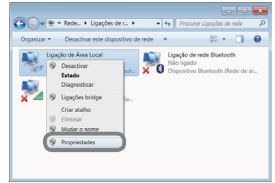
- 4) Clique em “Alterar definições da placa” no menu do lado esquerdo da janela “Centro de Rede e Partilha”.



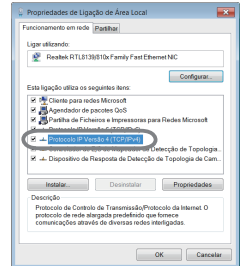
(continua na página seguinte)

1.3 Definição manual da conexão de rede - LAN com fio - (continuação)

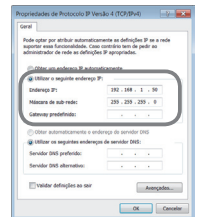
- 5) Clique com o botão direito do rato em “Ligação de Área Local” para abrir o menu e seleccione “Propriedades”.



- 6) Seleccione “Protocolo IP Versão 4 (TCP/IPv4)” e clique em [Propriedades].



- 7) Seleccione “Utilizar o seguinte endereço IP” e configure Endereço IP, Máscara de sub-rede e Gateway predefinido do computador em conformidade. Se existir um servidor DHCP na rede, pode seleccionar “Obter um endereço IP automaticamente” e o Endereço IP será atribuído automaticamente. Depois de completar a definição, clique em [OK] para fechar a janela.



(continua na página seguinte)

1.3 Definição manual da conexão de rede - LAN com fio - (continuação)

[Sobre o endereço IP]

■ Configurar manualmente

A parte do endereço de Rede da definição do endereço de IP no seu computador deve ser igual à definição no projetor. Do mesmo modo, a totalidade do endereço de IP no computador não pode coincidir com o de outros dispositivos na mesma rede, incluindo o projetor.

Por exemplo

As definições do projetor são as seguintes.

Endereço IP: 192.168.1.254

Máscara de subrede: 255.255.255.0

(Endereço de rede: 192.168.1 neste caso)

Por conseguinte, especifique o endereço de IP do computador da forma seguinte.

Endereço IP: 192.168.1.xxx (xxx shows decimal number.)

Máscara de subrede: 255.255.255.0

(Endereço de rede: 192.168.1 neste caso)

Selecione de 1 a 254 para “xxx” não duplicar com quaisquer outros equipamentos.

Neste caso, visto que o endereço de IP do projetor é “192.168.1.254”, especifique uma definição entre 1 e 253 para o computador.

NOTA • “0.0.0.0” não pode ser definido para o endereço IP.

- O endereço IP do projetor pode ser alterado usando o utilitário de configuração através do navegador de internet. (21)
- Se o projetor e o computador existirem na mesma rede (ou seja, mesmo endereço de rede), pode deixar o campo do ponto de acesso predefinido em branco.
- Quando o projetor e o computador existem em redes diferentes, o ponto de acesso predefinido deve ser definido. Contacte o administrador de rede para obter detalhes.

■ Configurar automaticamente

Quando existe um servidor DHCP na rede ligada, é possível atribuir um endereço de IP ao projetor e ao computador automaticamente.

* DHCP é a abreviação para “Dynamic Host Configuration Protocol” e tem a função de fornecer a configuração para a rede como o endereço IP do servidor para o cliente. Um servidor que tem a função DHCP é chamado de servidor DHCP.

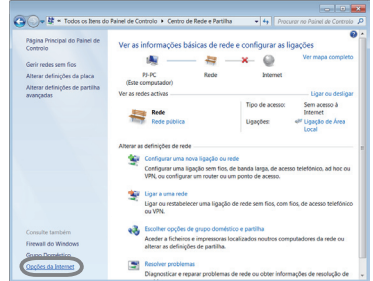
(continua na página seguinte)

1. Conexão com a rede

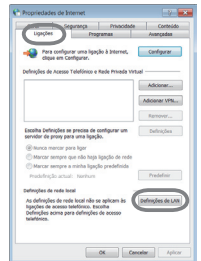
1.3 Definição manual da conexão de rede - LAN com fio - (continuação)

1.3.3 Configurações “Opções da internet”

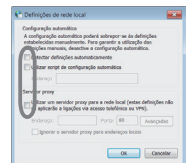
- 1) Clique em “Opções da Internet” na janela “Centro de Rede e Partilha” para abrir a janela “Propriedades de Internet”.



- 2) Clique no separador “Ligações” e depois clique no botão [Definições de LAN] para abrir as “Definições de rede local”.



- 3) Desmarque todas as caixas da janela “Definições de rede local”. Depois de completar a definição, clique em [OK] para fechar a janela.



1.4 Configuração manual de conexão de rede - LAN sem fio -

Usando o adaptador USB sem fios (opção) indicado no projetor permite que o projetor e o computador comuniquem no modo Ad-Hoc e no modo Infra-estrutura. Esta secção é indicada para explicar como configurar a conexão LAN sem fio manualmente.

1.4.1 Preparação para a conexão LAN sem fio

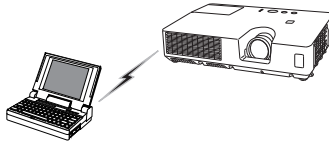


Fig. 1.4.1.a Sem comunicação com o ponto de acesso (Ad-Hoc)

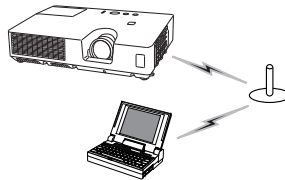


Fig. 1.4.1.b Com comunicação com o ponto de acesso (Infrastructure)

* Ad-Hoc é um dos métodos de comunicação LAN sem fio com ponto de acesso para comunicar-se.

* Infrastructure é um dos métodos de comunicação LAN sem fio com ponto de acesso para comunicar-se. Se usar vários equipamentos este modo é considerado eficiente.

Se comunicar com a rede existente contacte seu administrador de rede.

Primeiro, insira o adaptador USB sem fios na porta **USB TYPE A**. ([📖 Ligar os seus dispositivos no Guia de Utilização](#))

Depois, defina o computador para a comunicação sem fios.

Se o computador tiver um dispositivo LAN sem fios IEEE802.11b/g/n integrado, active-o e desactive outras ligações de rede. Se o computador não tiver um dispositivo LAN sem fios integrado, ligue um dispositivo LAN sem fios IEEE802.11b/g/n e instale o controlador do dispositivo. (Para mais detalhes, consulte o guia do utilizador do computador e do dispositivo LAN sem fios.)

1.4 Configuração manual de conexão de rede - LAN sem fio - (continuação)

1.4.2 Configuração de conexão LAN sem fio

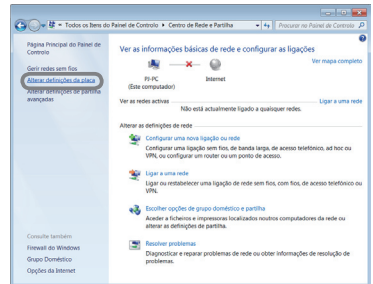
Usar a utilitário LAN sem fio para Windows® 7 padrão.

Configurações LAN sem fio para o projetor conforme a seguir.

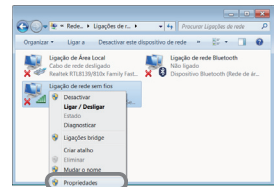
Controlo de conexão	: Ad-Hoc
SSID	: wireless
Canal	: 1
Taxa de encriptação	: Nenhuma
Endereço IP	: 192.168.10.254

* Pode alterar estas definições através de um navegador Web no seu computador ou a partir do menu do projetor. Consulte o item **3.1.3 Configurações de rede** (📖20) ou **Menu REDE** no **Guia de Utilização**.

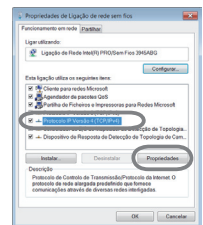
1) Seleccione “Alterar definições da placa” no menu do lado esquerdo da janela “Centro de Rede e Partilha”.



2) Clique com o botão direito do rato em “Ligação de rede sem fios” para abrir o menu e seleccione “Propriedades”.



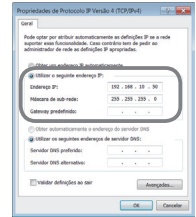
3) Seleccione “Protocolo IP Versão 4 (TCP/IPv4)” e clique em [Propriedades].



(continua na página seguinte)

1.4 Configuração manual de conexão de rede - LAN sem fio - (continuação)

- 4) Seleccione “Utilizar o seguinte endereço IP” e configure Endereço IP, Máscara de sub-rede e Gateway predefinido do computador em conformidade. Depois de completar a definição, clique em [OK] para fechar a janela.



[Sobre o endereço IP]

A parte do endereço de Rede da definição do endereço de IP no seu computador deve ser igual à definição no projetor. Do mesmo modo, a totalidade do endereço de IP no computador não pode coincidir com o de outros dispositivos na mesma rede, incluindo o projetor.

Por exemplo

As definições do projetor são as seguintes.

Endereço IP: 192.168.10.254

Máscara de subrede: 255.255.255.0

(Endereço de rede: 192.168.10 neste caso)

Por conseguinte, especifique o endereço de IP do computador da forma seguinte.

Endereço IP: 192.168.10.xxx (xxx shows decimal number.)

Máscara de subrede: 255.255.255.0

(Endereço de rede: 192.168.10 neste caso)

Seleccione de 1 a 254 para “xxx” não duplicar com quaisquer outros equipamentos.

Neste caso, visto que o endereço de IP do projetor é “192.168.10.254”, especifique uma definição entre 1 e 253 para o computador.

NOTA • “0.0.0.0” não pode ser definido para o endereço IP.

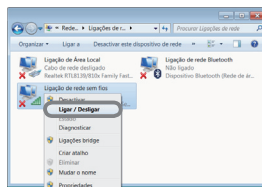
- O endereço IP do projetor pode ser alterado usando o utilitário de configuração através do navegador de internet. (📖 20)
- Se o projetor e o computador existirem na mesma rede (ou seja, mesmo endereço de rede), pode deixar o campo do ponto de acesso predefinido em branco.
- Quando o projetor e o computador existem em redes diferentes, o ponto de acesso predefinido deve ser definido. Contacte o administrador de rede para obter detalhes.

(continua na página seguinte)

1. Conexão com a rede

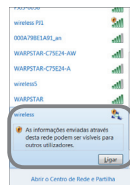
1.4 Configuração manual de conexão de rede - LAN sem fio - (continuação)

5) Clique com o botão direito do rato em “Ligação de rede sem fios” para abrir o menu e seleccione “Ligar / Desligar”.

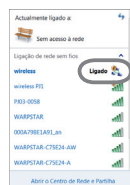


6) Nas redes sem fios disponíveis para ligação, seleccione a SSID do projetor (definida para “wireless” por predefinição) e clique em [Ligar].

Se tiver activado a encriptação, será exibida uma janela a pedir-lhe que insira a chave de encriptação. Insira a chave predefinida.

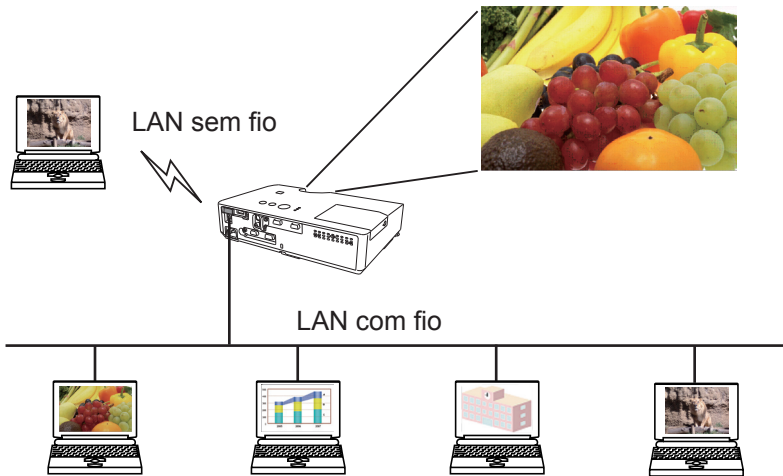


7) Depois de estabelecida a ligação, “Ligado” aparecerá à direita da SSID.



2. Apresentação em Rede

O projetor pode exibir ou reproduzir as imagens do monitor do computador e dados áudio que sejam transmitidos através da rede. Esta funcionalidade de Apresentação em Rede ajuda-o a efectuar suavemente as suas apresentações e realizar conferências.



Para usar a Apresentação de Rede, uma aplicação exclusiva, é necessário o "LiveViewer". Este pode ser instalado a partir do CD de aplicação fornecido. Também pode transferir a versão mais recente e informações importantes a partir da página Web da Hitachi, (<http://www.hitachi-america.us/digitalmedia> ou <http://www.hitachidigitalmedia.com>). Para mais detalhes sobre a Apresentação de Rede e instruções de instalação do "LiveViewer", consulte o manual do "LiveViewer".

Para iniciar a Apresentação em Rede, seleccione a porta **LAN** como a fonte de entrada no projetor e clique no botão Iniciar captura no "LiveViewer".

3. Controlo via internet

Pode ajustar ou controlar o projetor através de uma rede de um navegador via web de um Computador que está conectado na mesma rede.

- NOTA** • Use o Internet Explorer® 6.0 ou uma versão mais avançada.
- Se o JavaScript® for desactivado na sua configuração de navegador via web deve activar o JavaScript® para usar as páginas web do projetor. Consulte os ficheiros de ajuda de seu navegador via web para obter detalhes de como activar JavaScript®.
 - Recomenda-se que as actualizações dos navegadores via internet sejam instaladas.
 - Se forem transferidos dados através de LAN sem fios e com fios ao mesmo tempo, o projetor pode não conseguir processar os dados correctamente.

Consulte o seguinte para configurar ou controlar o projetor com o navegador de internet.

Certifique-se de que o seu computador e o seu projetor estão ligados através da rede e, de seguida, inicie o navegador de Internet.

Introduza o endereço IP do projetor na caixa de URL do navegador de Internet, conforme o exemplo abaixo e, de seguida, prima a tecla Enter ou o botão “→”.

Exemplo: Se o endereço IP do projetor for definido para **192.168.1.10** :

Introduzir “**http://192.168.1.10/**” na barra de endereço do navegador de internet e prima a tecla Enter ou clique no botão “→”.

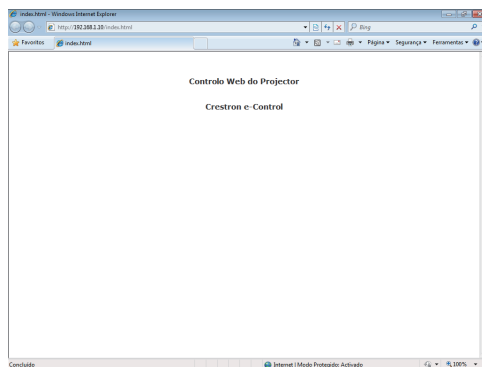
Se for inserido um URL correcto e o projetor e o seu computador estiverem ligados à mesma rede correctamente, a janela de selecção, como se mostra à direita, será exibida.

Pode escolher usar o Controlo Web do Projetor ou Crestron e-Control® como ferramenta para o controlo do projetor. Clique num deles.

Para mais detalhes, consulte **3.1**

Controlo Web do Projetor (📖17) ou

3.2 Crestron e-Control® (📖42).



NOTA • Se **Crestron e-Control** nas **Definições rede** (📖21) estiver definido para Desligar, a janela de definição acima não aparece, mas a janela de Início de Sessão do Controlo Web do Projetor é exibida.

• O Crestron e-Control® é criado usando o Flash®. Tem de instalar o Adobe® Flash® Player no seu computador para usar o Crestron e-Control®.

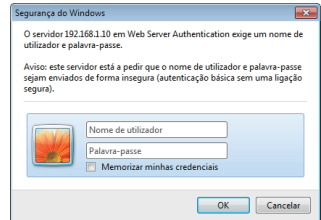
3.1 Controlo Web do Projetor

3.1.1 Registrar-se

Para usar a função Controlo Web do Projetor, tem de iniciar sessão com o seu nome e palavra-chave.

Abaixo encontram-se as predefinições para o nome de utilizador e palavra-chave.

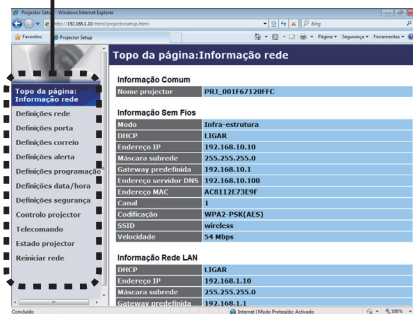
Nome de utilizador	Palavra-chave
Administrator	<em branco>



Janela de Início de Sessão

Introduza o seu nome de utilizador e palavra-chave e, de seguida, clique em **[OK]**. Se iniciar sessão com sucesso, o ecrã abaixo será exibido.

Menu principal

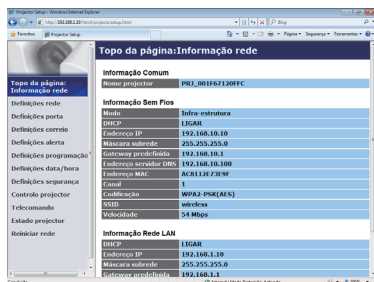


Clique na operação ou item de configuração pretendido no menu principal.

NOTA • O idioma utilizado no ecrã Controlo de Internet é igual ao idioma do OSD no projetor. Se pretender alterá-lo, necessita de alterar o idioma do OSD no projetor. (📖 **Menu TELA** no **Guia de Utilização**)

3.1 Controlo Web do Projeto (continuação)

3.1.2 Informação rede

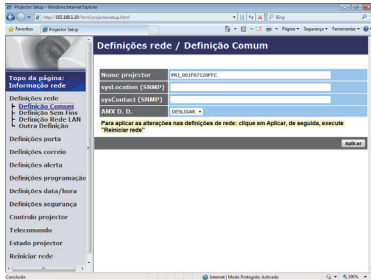


Exibe as configurações actuais da rede do projetor.

Item	Descrição
Informação Comum	Exibe informação comum a LAN sem fios e com fios.
Nome projector	Exibe as configurações do nome de projector.
Informação Sem Fios	Exibe as definições actuais de LAN sem fios.
Modo	Exibe o modo de comunicação LAN sem fios.
DHCP	Exibe a definição DHCP.
Endereço IP	Exibe o endereço IP actual.
Máscara subrede	Exibe a máscara de subrede.
Gateway predefinida	Exibe o gateway padrão.
Endereço servidor DNS	Exibe o endereço do servidor DNS.
Endereço MAC	Exibe o endereço MAC.
Canal	Exibe o canal usado para LAN sem fios.
Codificação	Exibe a definição de encriptação de dados.
SSID	Exibe a SSID usada pelo projector.
Velocidade	Exibe a velocidade de transmissão de LAN sem fios actual.
Informação Rede LAN	Exibe as definições actuais de LAN com fios.
DHCP	Exibe a definição DHCP.
Endereço IP	Exibe o endereço IP actual.
Máscara subrede	Exibe a máscara de subrede.
Gateway predefinida	Exibe o gateway padrão.
Endereço servidor DNS	Exibe o endereço do servidor DNS.
Endereço MAC	Exibe o endereço MAC.

3.1 Controlo Web do Projector (continuação)

3.1.3 Definições rede



Exibe e define nas configurações de rede.

Item	Descrição
Definição Comum	Configura as definições comuns a LAN sem fios e com fios.
Nome projector	Configura o nome do projector. O tamanho do nome do projector pode ter até 64 caracteres alfanuméricos. Somente os seguintes alfabetos, números e símbolos podem ser usados. !"#\$%&'()*+,-./:;<=>?@[\\]^_`{ }~ e espaço O nome do projector específico é pré-atribuído por defeito.
sysLocation (SNMP)	Configura o local a ser mencionado ao usar o SNMP. O tamanho do sysLocation pode ter até 255 caracteres alfanuméricos. Somente os números '0-9' e alfabeto 'a-z', 'A-Z' podem ser usados.
sysContact (SNMP)	Configura a informação de contacto a ser mencionada ao usar o SNMP. O tamanho do sysContact pode ter até 255 caracteres alfanuméricos. Somente os números '0-9' e alfabeto 'a-z', 'A-Z' podem ser usados.
AMX D.D. (AMX Device Discovery)	Configura as definições do AMX Device Discovery para detectar o projector a partir dos controladores do AMX ligados à mesma rede. Para detalhes sobre o AMX Device Discovery, visite a página web AMX. URL: http://www.amx.com (a partir de Dezembro de 2010)

(continua na página seguinte)

3.1 Controlo Web do Projetor (continuação)

Item	Descrição									
Definição Sem Fios	Configura as definições de LAN sem fios.									
Modo	Selecione “AD-HOC” ou “Infrastructure”.									
Configuração IP	Configure as definições de rede.									
DHCP LIGADO	Activar DHCP.									
DHCP DESLIGADO	Desactivar DHCP.									
Endereço IP	Configura o endereço IP ao desactivar DHCP.									
Máscara subrede	Configura a máscara de subrede ao desactivar DHCP.									
Gateway predefinida	Configures the default gateway when DHCP is disabled.									
DNS Server Address	Configura o gateway padrão ao desactivar DHCP.									
Canal	<p>Selecione, de “1” a “11”, um canal para usar no modo AD-HOC.</p> <div style="border: 1px solid black; padding: 5px;"> <p>NOTA • Dependendo do país onde está os canais podem variar. Além disso, dependendo do país ou região onde estiver pode ser necessário usar um cartão de rede sem fio que confirme os padrões do país ou região respectivo.</p> </div>									
Codificação	Selecione um método de encriptação de dados.									
Chave WEP	<p>Insira a chave WEP. Podem ser usados caracteres ASCII ou números hexadecimais durante a introdução da chave WEP. O tamanho da chave é definido da forma seguinte, de acordo com os formatos de carácter e WEP.</p> <table border="1" style="width: 100%; border-collapse: collapse;"> <thead> <tr> <th>Codificação</th> <th>Caracteres ASCII</th> <th>Números HEX</th> </tr> </thead> <tbody> <tr> <td>WEP 64bit</td> <td>5 caracteres</td> <td>10 caracteres</td> </tr> <tr> <td>WEP 128bit</td> <td>13 caracteres</td> <td>26 caracteres</td> </tr> </tbody> </table>	Codificação	Caracteres ASCII	Números HEX	WEP 64bit	5 caracteres	10 caracteres	WEP 128bit	13 caracteres	26 caracteres
Codificação	Caracteres ASCII	Números HEX								
WEP 64bit	5 caracteres	10 caracteres								
WEP 128bit	13 caracteres	26 caracteres								
Palavra-chave WPA	<p>Introduza palavra-chave WPA. Número disponível de caracteres de entrada é 8 até 63. Somente os seguintes alfabetos, números e símbolos podem ser usados. !"#%&'()*+,-./:;<=>?@[\] ^ _ ` { } ~ e espaço</p>									
SSID	<p>Selecione um SSID da lista. Se for necessário definir sua SSID exclusiva selecione [Personalizado] depois defina suas SSID próprias regras abaixo. O número máximo de caracteres de entrada é 32. Somente os seguintes alfabetos, números e símbolos podem ser usados. !"#%&'()*+,-./:;<=>?@[\] ^ _ ` { } ~ e espaço</p>									

(continua na página seguinte)

3.1 Controlo Web do Projetor (continuação)

Item	Descrição
Definição Rede LAN	Configura as definições de LAN com fios.
Configuração IP	Configure as definições de rede.
DHCP LIGADO	Activar DHCP.
DHCP DESLIGADO	Desactivar DHCP.
Endereço IP	Configura o endereço IP ao desactivar DHCP.
Máscara subrede	Configura a máscara de subrede ao desactivar DHCP.
Gateway predefinida	Configura o gateway padrão ao desactivar DHCP.
Endereço servidor DNS	Configura o endereço de servidor DNS.
Outra Definição	Configura outras definições de rede.
Crestron e-Control	Define o uso ou não do Crestron e-Control®. Se escolher Desligar, a janela de Início de Sessão do Controlo Web do Projetor será exibida e não será exibida uma janela de selecção no início do Controlo via internet.

Clique **[Aplicar]** para salvar as configurações.

NOTA • As novas configurações são activadas depois de reiniciar a conexão com a rede. Ao alterar as configurações reinicie a conexão com a rede. Pode reiniciar a conexão com a rede ao clicar em **[Reiniciar rede]** no menu principal (41).

- Se conectar o projetor com uma rede existente consulte o administrador de rede antes de definir os endereços de servidor.
- A Chave WEP, Palavra-chave WPA e definições SSID não serão definidas se usar os caracteres inválidos.
- O projetor não permite que uma LAN sem fios e uma LAN com fios sejam ligadas à mesma rede. Não defina o mesmo endereço de rede para ambas as LAN sem fios e com fios.

3.1 Controlo Web do Projetor (continuação)

3.1.4 Definições porta



Exibe e define nas configurações da porta de comunicação.

Item	Descrição
Controlo rede porta1 (Porta:23)	Configura a porta1 de controlo de comando (Porta:23).
Porta aberta	Clique [Ligar] para usar a porta 23.
Autenticação	Clique [Ligar] quando a autenticação for necessária para esta porta.
Controlo rede porta2 (Porta:9715)	Configura a porta2 de controlo de comando (Porta:9715).
Porta aberta	Clique [Ligar] para usar a porta 9715.
Autenticação	Clique [Ligar] quando a autenticação for necessária para esta porta.
Porta PJLink™ (Porta:4352)	Configura a porta PJLink™ (Porta:4352).
Porta aberta	Clique em [Ligar] na caixa de verificação para usar a porta 4352.
Autenticação	Clique em [Ligar] na caixa de verificação quando é necessária autenticação para esta porta.
Porta minha imagem (Porta:9716)	Configura a porta Minha Imagem (Porta:9716).
Porta aberta	Clique em [Ligar] na caixa de verificação para usar a porta 9716.
Autenticação	Clique em [Ligar] na caixa de verificação quando é necessária autenticação para esta porta.
Porta mensageiro (Port:9719)	Configura a porta Mensageiro (Porta:9719).
Porta aberta	Clique em [Ligar] na caixa de verificação para usar a porta 9719.
Autenticação	Clique em [Ligar] na caixa de verificação quando é necessária autenticação para esta porta.

(continua na página seguinte)

3.1 Controlo Web do Projetor - Definições porta (continuação)

Item	Descrição
Porta SNMP	Configura a porta SNMP.
Porta aberta	Clique [Ligar] para usar o SNMP.
Endereço captura	Configura o destino da interrupção SNMP no formato IP. • O endereço não permite somente o endereço IP, mas também o nome se o servidor DNS válido por configurado em Definições rede . O tamanho máximo de host ou nome de domínio é de até 255 caracteres.
Transferir ficheiro MIB	Transfere um ficheiro MIB do projetor.
Porta ponte rede	Configura o número de porta da Ponte rede.
Porta ponte rede	Introduza o número de porta. Pode ser definido qualquer número entre 1024 e 65535, excepto para 41794, 9715, 9716, 9719, 9720, 5900, 5500, 4352. A predefinição é 9717.

Clique **[Aplicar]** para salvar as configurações.

NOTA • As novas definições de configuração serão activadas após o restabelecimento da ligação à rede. Quando as definições de configuração são modificadas, a ligação à rede deve ser restabelecida. O restabelecimento da ligação à rede é efectuado ao clicar em **[Reiniciar rede]** no menu principal (📖41).

3.1 Controlo Web do Projetor (continuação)

3.1.5 Definições correio



Exibe e configurar as definições de endereço de e-mail.

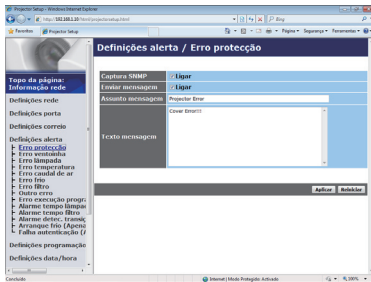
Item	Descrição
Enviar mensagem	Clique na caixa de selecção [Ligar] para usar a função de e-mail. Configure as condições para enviar o e-mail sob Definições alerta .
Endereço servidor SMTP	Configure o endereço de servidor de mensagem no formato IP. • O endereço não permite somente o endereço IP, mas também o nome se o servidor DNS válido por configurado em Definições rede . O tamanho máximo de host ou nome de domínio é de até 255 caracteres.
Endereço correio electrónico remetente	Configura o endereço de e-mail do remetente. O tamanho do endereço de e-mail do remetente pode ser de até 255 caracteres alfanuméricos.
Endereço correio electrónico destinatário	Configure o endereço de e-mail de até cinco recipientes. Pode especificar também [para] ou [cc] para cada endereço. O tamanho do endereço de e-mail do recipiente pode ser de até 255 caracteres alfanuméricos.

Clique **[Aplicar]** para salvar as configurações.

NOTA • Pode confirmar se as configurações de mensagem funcionam correctamente com **[Enviar mensagem de teste]**. Active a configuração **Enviar mensagem** antes de clicar em **[Enviar mensagem de teste]**.
• Se conectar o projetor com uma rede existente consulte o administrador de rede antes de definir os endereços de servidor.

3.1 Controlo Web do Projetor (continuação)

3.1.6 Definições alerta



Mostra e configura os itens dos alertas de falhas e avisos.

Item	Descrição
Erro protecção	A tampa da lâmpada não foi correctamente fixada.
Erro ventoinha	O ventilador de resfriamento não está funcionando.
Erro lâmpada	A lâmpada não acende e existe a possibilidade de que a parte interna ficou quente.
Erro temperatura	Existe a possibilidade de que a parte interna esteja quente.
Erro caudal de ar	A temperatura interna está subindo.
Erro frio	Existe a possibilidade de que a parte interna esteja super resfriada.
Erro filtro	Tempo do filtro excedido.
Outro erro	Outro erro. Se exibir este erro contacte seu fornecedor.
Erro execução programação	Erro de execução de programação. (📖27)
Alarme tempo lâmpada	Configuração de alarme de tempo excedido da lâmpada.
Alarme tempo filtro	Configuração de alarme de tempo excedido do filtro.
Alarme detec. transição	Alarme de detector de transição. (📖Menu SEGURANÇA no Guia de Utilização)
Arranque frio	Quando o projetor é alimentado, funciona como abaixo. • Se o MODO ESPERA estiver definido para NORMAL, o estado de energia do projetor muda do estado de desligado para o estado de espera. • Se o MODO ESPERA estiver definido para ECONOMIA, o estado de energia do projetor muda do estado de espera para o estado de ligado (a lâmpada acende-se). (📖Menu AJUSTE no Guia de Utilização)
Falha autenticação	O acesso SNMP é detectado da comunidade SNMP inválida.

Consulte o 📖**Solução de problemas** no **Guia de Utilização** para obter mais detalhes sobre falhas e erro de execução de programação.

3.1 Controlo Web do Projector - Definições alerta (continuação)

Os itens de alerta são mostrados abaixo.

Item	Descrição
Tempo alarme	Configure a hora para alertar. (Somente Alarme tempo lâmpada e Alarme tempo filtro .)
Captura SNMP	Clique [Ligar] para activar alertas de retenção de SNMP.
Enviar mensagem	Clique [Ligar] para activar os alertas de mensagem. (Excepto Arranque frio e Falha autenticação .)
Assunto mensagem	Configura a linha de assunto da mensagem a ser enviada. O tamanho do sysContact pode ter até 100 caracteres alfanuméricos. (Excepto Arranque frio e Falha autenticação .)
Texto mensagem	Configura o texto da mensagem a ser enviada. O comprimento do texto pode ser até 1024 caracteres alfanuméricos, mas se estiver a utilizar alguns dos caracteres especiais abaixo, o comprimento pode ser mais curto. Caracteres especiais " ' : & , % \ e espaço. (Excepto Arranque frio e Falha autenticação .)

Clique [**Aplicar**] para salvar as configurações.

NOTA • A mensagem de erro do disparador de **Erro filtro** depende da configuração de MENS.G.FILTRO no item SERVIÇO do Menu OPCAO que define o período até que a mensagem de filtro seja exibida no ecrã do projector screen. Quando o tempo de utilização do filtro exceder o tempo limite definido, ser-lhe-á enviado um e-mail. Nenhuma notificação será enviada por correio electrónico se MENS.G.FILTRO estiver configurada para DESLIGAR. (📖 **Menu OPCAO no Guia de Utilização**)

- O **Alarme tempo lâmpada** é definido como um limite para notificação por e-mail (lembrete) do tempo da lâmpada. Quando a hora da lâmpada exceder este limite que é configurado através da página de internet a mensagem será enviada.
- O **Alarme tempo filtro** é definido como um limite para a notificação de mensagem (lembrete) Tempo filtro. Quando a hora do filtro exceder o limite configurado na página da Internet, a mensagem será enviada.

3.1 Controlo Web do Projetor (continuação)

3.1.7 Definições programação



Exibe e define nas configurações de programação.

Item	Descrição
Diário	Configura a programação diária.
Domingo	Configura a programação dominical.
Segunda	Configura a programação de segunda-feira.
Terça	Configura a programação de terça-feira.
Quarta	Configura a programação de quarta-feira.
Quinta	Configura a programação de quinta-feira.
Sexta	Configura a programação de sexta-feira.
Sábado	Configura a programação de sábado.
Data específica Nº 1	Configura programação da data específica (nº.1).
Data específica Nº 2	Configura programação da data específica (nº.2).
Data específica Nº 3	Configura programação da data específica (nº.3).
Data específica Nº 4	Configura programação da data específica (nº.4).
Data específica Nº 5	Configura programação da data específica (nº.5).

3. Controlo via internet

3.1 Controlo Web do Projetor - Definições programação (continuação)

As configurações de programação são indicadas abaixo.

Item	Descrição
Programação	Clique [Ligar] para activar a programação.
Data (Mês/Dia)	Configure os mês e data. Este item só aparece quando Data específica (Nº 1-5) for seleccionada.

Clique **[Aplicar]** para salvar as configurações.

As configurações dos eventos actuais são exibidas na lista de programação. Para adicionar eventos e funções suplementares, defina os seguintes itens.


Item	Descrição
Hora	Configura a hora para executar os comandos.
Comando [Parâmetro]	Configura o comando que deve ser executado.
Alimentação	Configura os parâmetros para o controlo de alimentação.
Fonte de entrada	Configura os parâmetros para alternar entrada.
Minha imagem	Configura os parâmetros para exibição de dados Minha Imagem. (🔗50)
Messageiro	Configura os parâmetros para exibição de dados Messageiro. (🔗51)
Diapositivos	Configura os parâmetros Iniciar/Parar para apresentação de diapositivos.

Clique no botão **[Registar-se]** para adicionar novos comandos na Schedule List.

Clique no botão **[Deletar]** par apagar os comandos da Schedule List.

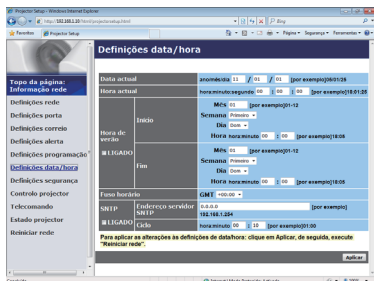
Clique no botão **[Reiniciar]** para apagar todos os comandos e repor as configurações da programação da lista de programação.

3.1 Controlo Web do Projetor - Definições programação (continuação)

- NOTA** • Após o projetor ser movido, verifique a data e a hora definida para o projetor antes de configurar as agendas.
- A hora do relógio interno talvez não seja acurada. Recomenda-se usar SNTP para manter o tempo acurado.
 - Os eventos de “**Minha imagem**” e “**Mensageiro**” não irão iniciar adequadamente e um erro de execução do programa ocorre se a lâmpada não se acende e/ou os dados de apresentação não forem guardados no projetor no tempo de execução do evento programado.
 - Os eventos de “**Fonte de entrada**” e “**Minha imagem**” não irão iniciar se a funcionalidade de segurança estiver activada e limitar a utilização do projetor.
 - Certos erros do projetor (como erro de temperatura, erro da lâmpada) impedem o projetor de executar adequadamente as funções/eventos programados.
 - Se não estiver introduzido um dispositivo de memória USB no projetor ou não existirem dados de imagem para apresentação no momento do evento programado, ocorre um erro de execução do programa contra o evento de apresentação de diapositivos programado.
 - Quando inicia a apresentação de diapositivos, a fonte de entrada será automaticamente mudada para a porta **USB TYPE A**.
 - Os ficheiros de imagem guardados no directório raiz do dispositivo de memória USB serão apresentados para a apresentação de diapositivos programada.
 - Consulte a  **Solução de problemas** no **Guia de Utilização**, caso os eventos/funções programados não forem executados adequadamente conforme definiu.

3.1 Controlo Web do Projector (continuação)

3.1.8 Definições data/hora



Exibe e configura as definições de data e hora.

Item	Descrição		
Data actual	Configura a data actual no ano/mês/dia.		
Hora actual	Configura a hora actual no formato hora:minuto:segundo.		
Hora de verão	Clique [LIGADO] para activar o fuso horário e definir os itens seguintes.		
Início	Configura a hora em que o fuso horário da data e hora começa.		
	Mês	Configura a hora em que o fuso horário do mês começa (1~12).	
	Semana	Configura a semana em que o fuso horário do mês começa (Primeiro, 2, 3, 4, Último).	
	Dia	Configura o dia da semana em que o fuso horário começa (Dom, Seg, Ter, Qua, Qui, Sex, Sáb).	
	Hora	hora	Configura a hora em que o fuso horário da hora começa (0~23).
		minuto	Configura o minuto em que o fuso horário da hora começa (0~59).
	Fim	Configura a hora em que o fuso horário da data e hora começa.	
		Mês	Configura o hora em que o fuso horário do mês começa (1~12).
		Semana	Configura a hora em que o fuso horário da semana começa (Primeiro, 2, 3, 4, Último).
		Dia	Configura a hora em que o fuso horário do dia começa (Dom, Seg, Ter, Qua, Qui, Sex, Sáb).
Hora		hora	Configura a hora em que o fuso horário da hora termina (0~23).
		minuto	Configura o minuto em que o fuso horário da hora termina (0~59).

(continua na página seguinte)

3.1 Controlo Web do Projetor - Definições data/hora (continuação)

Item	Descrição
Fuso horário	Configura a diferença de hora. Define a mesma diferença de hora daquela definida no seu Computador. Se tiver dúvidas, consulte o seu gerente de TI.
SNTP	Clique na caixa de diálogo [LIGADO] para recuperar as informações da data e hora do servidor SNTP e definir os itens seguintes.
Endereço servidor SNTP	Configures the SNTP server address in IP format. • O endereço permite não somente endereço IP, mas o nome de domínio se o servidor DNS válido é configurado em Definições rede . O tamanho máximo de host ou nome de domínio é de até 255 caracteres.
Ciclo	Configura o intervalo em que recupera as informações de data e hora do servidor SNTP (hora:minuto).

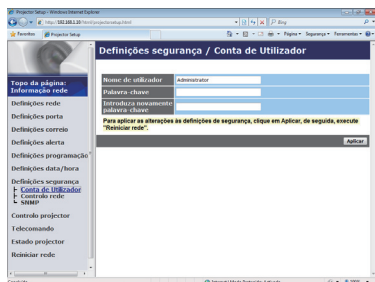
Clique **[Aplicar]** para salvar as configurações.

NOTA • As novas definições de configuração serão activadas após o restabelecimento da ligação à rede. Quando as definições de configuração são modificadas, a ligação à rede deve ser restabelecida. O restabelecimento da ligação à rede é efectuado ao clicar em **[Reiniciar rede]** no menu principal (📖41).

- Se conectar o projetor com uma rede existente consulte o administrador de rede antes de definir os endereços de servidor.
- Sempre que desligar o projetor no modo ECONOMIA (📖Menu AJUSTE no **Guia de Utilização**) ou a alimentação de CA, a data e hora actuais são reajustadas.
- Para activar a função SNTP, a diferença de tempo deve ser definida.
- O projetor recuperará as informações de data e hora do servidor de hora e substitui as definições de hora ao activar SNTP.
- A hora do relógio interno talvez não seja acurada. Recomenda-se usar SNTP para manter o tempo acurado.

3.1 Controlo Web do Projetor (continuação)

3.1.9 Definições segurança



Exibe e configura as palavras-chaves e outras configurações de segurança.

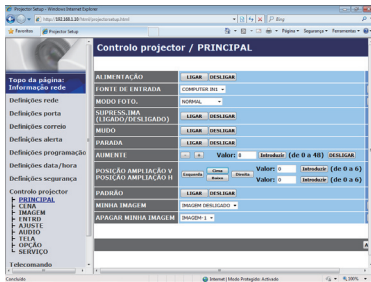
Item	Descrição
Conta de Utilizador	Configura o nome de utilizador e palavra-chave.
Nome de utilizador	Configura o nome de utilizador. O tamanho do texto pode ter até 32 caracteres alfanuméricos.
Palavra-chave	Configura a palavra-chave. O tamanho do texto pode ter até 255 caracteres alfanuméricos.
Introduza novamente palavra-chave	Re-introduza a palavra-chave acima para verificação.
Controlo rede	Configura a Palavra-chave de autenticação para Controlo rede porta1 (Porta:23) , Controlo rede porta2 (Porta:9715) , Porta PJLink™ (Porta:4352) , Porta minha imagem (Porta:9716) e Porta mensageiro (Port:9719) (📖22, 23).
Palavra-chave de autenticação	Configura a palavra-chave de autenticação. O tamanho do texto pode ter até 32 caracteres alfanuméricos.
Introduza novamente palavra-chave de autenticação	Re-introduza a palavra-chave acima para verificação.
SNMP	Configura o nome da comunidade se SNMP for usada.
Nome comunidade	Configura o nome da comunidade. O tamanho do texto pode ter até 64 caracteres alfanuméricos.

Clique **[Aplicar]** para guardar as configurações.

NOTA • As novas definições de configuração serão activadas após o restabelecimento da ligação à rede. Quando as definições de configuração são modificadas, a ligação à rede deve ser restabelecida. O restabelecimento da ligação à rede é efectuado ao clicar em **[Reiniciar rede]** no menu principal (📖41).
 • Somente os números '0-9' e alfabeto 'a-z', 'A-Z' podem ser usados.

3.1 Controlo Web do Projetor (continuação)

3.1.10 Controlo projetor



O item mostrado na tabela abaixo pode ser executado usando o menu Controlo projetor. Selecione um objecto com o rato. A maioria dos itens tem um submenu. Consulte a tabela abaixo para obter detalhes. Controla o projetor.

NOTA • O valor de configuração talvez não corresponda com o valor actual se o utilizador alterar o valor manualmente. Neste caso, atualize a página ao clicar no botão **[Atualizar]**.

Item	Descrição
PRINCIPAL	
ALIMENTAÇÃO	Liga/desliga a alimentação.
FONTE DE ENTRADA	Selecciona a fonte de entrada.
MODO FOTO.	Selecciona a configuração de modo de imagem.
SUPRESS. IMA (LIGADO/ DESLIGADO)	Activa /Desactiva em branco.
MUDO	Activa /Desactiva sem som.
PARADA	Activa /Desactiva congelar.
AUMENTE	Controla a configuração de aumento. Em algumas fontes de sinal de entrada pode interromper "Aumente" mesmo se não atingir o valor de configuração máximo.
POSIÇÃO AMPLIAÇÃO V	Ajusta o ponto de início de ampliação vertical.
POSIÇÃO AMPLIAÇÃO H	Ajusta o ponto de início de ampliação horizontal.
PADRÃO	Liga/desliga o modelo.
MINHA IMAGEM	Seleccionar os dados MINHA IMAGEM.
APAGAR MINHA IMAGEM	Eliminar os dados MINHA IMAGEM.

(continua na página seguinte)

3.1 Controlo Web do Projetor - Controlo projetor (continuação)

Item	Descrição
CENA	
BRILHO	Ajustar a configuração de brilho.
CONTRASTE	Ajustar a configuração de contraste.
GAMA	Selecciona a configuração gama.
TEMP COR	Selecciona a configuração de temperatura de cor.
COR	Ajustar a configuração de cor.
MATIZ	Ajustar a configuração de matiz.
NITIDEZ	Ajustar a configuração de nitidez.
GUARDAR MINHA MEMÓRIA	Guarda os dados de Minha memória.
RECHAMAR MINHA MEMÓRIA	Reactiva os dados de Minha memória.
IMAGEM	
ASPECTO	Selecciona a configuração gama.
SOBREEXPL	Ajusta a definição de over scan.
POSICAO V	Ajusta a posição de menu vertical.
POSICAO H	Ajusta a posição de menu horizontal.
FASE H	Ajusta a posição de menu horizontal.
TAMANHO H	Ajusta tamanho de menu horizontal.
EXECUTAR AJUSTE AUTOMÁTICO	Executa ajuste automático.
ENTRD	
PROGRESS.	Selecciona a configuração progressiva.
RED.INT.VÍ	Selecciona a configuração de ruído de vídeo.
ESP COR	Selecciona o espaço de cor.
FORMATO VIDEO - S-VIDEO	Selecciona a configuração de formato de s-vídeo.
FORMATO VIDEO - VIDEO	Selecione a configuração de formato de vídeo.
FORMATO HDMI	Selecciona a configuração de formato de HDMI™.
INTERVALO HDMI	Selecciona a definição de gama HDMI™.
ENTRADA COMPUTER - COMPUTER IN1	Selecciona o tipo de sinal de entrada COMPUTER IN1 .
ENTRADA COMPUTER - COMPUTER IN2	Selecciona o tipo de sinal de entrada COMPUTER IN2 .
BLOQ EST - COMPUTER IN1	Activa/desactiva a função BLOQ EST-COMPUTER IN1 de quadro.
BLOQ EST - COMPUTER IN2	Activa/desactiva a função BLOQ EST-COMPUTER IN2 de quadro.
BLOQ EST - HDMI	Activa/desactiva a função BLOQ EST-HDMI de quadro.

(continua na página seguinte)

3.1 Controlo Web do Projetor - Controlo projetor (continuação)

Item	Descrição
AJUSTE	
EXECUTAR A-KEYSTONE	Executa a correcção da distorção trapezoidal automática.
KEYSTONE V	Ajustar a configuração de distorção trapezoidal vertical.
MODOS ECO AUTO	Liga/desliga a função do modo eco automático.
MODOS ECO	Selecione o modo eco.
INSTALAÇÃO	Selecione o estado de instalação.
MODOS ESPERA	Selecione o modo de Espera.
SAÍDA MONITOR - COMPUTER IN1	Atribui o MONITOR OUT quando a porta COMPUTER IN1 for seleccionada.
SAÍDA MONITOR - COMPUTER IN2	Atribui o MONITOR OUT quando a porta COMPUTER IN2 for seleccionada.
SAÍDA MONITOR - LAN	Atribui o MONITOR OUT quando a porta LAN for seleccionada.
SAÍDA MONITOR - USB TYPE A	Atribui o MONITOR OUT quando a porta USB TYPE A for seleccionada.
SAÍDA MONITOR - USB TYPE B	Atribui o MONITOR OUT quando a porta USB TYPE B for seleccionada.
SAÍDA MONITOR - HDMI	Atribui o MONITOR OUT quando a porta HDMI for seleccionada.
SAÍDA MONITOR - S-VIDEO	Atribui o MONITOR OUT quando a porta S-VIDEO for seleccionada.
SAÍDA MONITOR - VIDEO	Atribui o MONITOR OUT quando a porta VIDEO for seleccionada.
SAÍDA MONITOR - STANDBY	Atribui o MONITOR OUT no modo de espera.

(continua na página seguinte)

3.1 Controlo Web do Projetor - Controlo projetor (continuação)

Item	Descrição
AUDIO	
VOLUME	Ajustar a configuração de volume.
ALTO-FALANTE	Activa/Desactiva o altifalante incorporado.
FONTE ÁUDIO - COMPUTER IN1	Atribui a porta de entrada FONTE ÁUDIO-COMPUTER IN1.
FONTE ÁUDIO - COMPUTER IN2	Atribui a porta de entrada FONTE ÁUDIO-COMPUTER IN2.
FONTE ÁUDIO - LAN	Atribui a porta de entrada FONTE ÁUDIO-LAN.
FONTE ÁUDIO - USB TYPE A	Atribui a porta de entrada FONTE ÁUDIO-USB TYPE A.
FONTE ÁUDIO - USB TYPE B	Atribui a porta de entrada FONTE ÁUDIO-USB TYPE B.
FONTE ÁUDIO - HDMI	Atribui a porta de entrada FONTE ÁUDIO-HDMI.
FONTE ÁUDIO - S-VIDEO	Atribui a porta de entrada FONTE ÁUDIO-S-VIDEO.
FONTE ÁUDIO - VIDEO	Atribui a porta de entrada FONTE ÁUDIO-VIDEO.
FONTE ÁUDIO - SAÍDA ÁUDIO EM ESPERA	Atribui o FONTE ÁUDIO no modo de espera.
HDMI AUDIO	Selecciona a configuração de áudio HDMI™.
TELA	
IDIOMA	Selecione o idioma do OSD.
POSIÇÃO MENU V	Ajusta a posição de menu vertical.
POSIÇÃO MENU H	Ajusta a posição de menu horizontal.
SUPRESS.IMA	Selecione o modo em branco.
INICIAR	Selecione o modo de ecrã de iniciar.
BI.Minha Tela	Liga/desliga a função de bloqueio de Minha Tela.
MENSAG	Liga/desliga a função de mensagem.
PADRÃO	Selecione o ecrã padrão.
C.C. - EXIBIR	Selecione a configuração EXIBIR de legenda.
C.C. - MODO	Selecione a configuração MODO de legenda.
C.C. - CANAL	Selecione a configuração CANAL de legenda.

(continua na página seguinte)

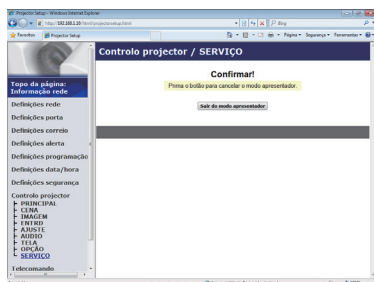
3.1 Controlo Web do Projetor - Controlo projetor (continuação)

Item	Descrição
OPCAO	
BUSCA AUTOM.	Liga/desliga a função de procura de sinal automático.
A-KEystone	Liga/desliga a função de correção de distorção trapezoidal automática.
ALIMENT. DIRECTA	Liga/desliga a função de alimentação directa.
DESLIGAR AUTO	Configura o temporizador para fechamento do projetor quando não detectar o sinal.
USB TYPE B	Selecciona a definição USB TYPE B.
MEU BOTÃO-1	Atribui as funções para o botão MY BUTTON-1 no controlo remoto incluído.
MEU BOTÃO-2	Atribui as funções para o botão MY BUTTON-2 no controlo remoto incluído.
ECO (PAINEL CONTROLO)	Atribui a mesma função que o botão ECO no painel de controlo.
MINHA FONTE	Selecciona a configuração Minha Fonte.

(continua na página seguinte)

3. Controlo via internet

3.1 Controlo Web do Projetor - Controlo projetor (continuação)



Os itens mostrados na tabela abaixo podem ser executados com o menu **Controlo projetor**. Clique em [**Sair do modo apresentador**].

Item	Descrição
SERVIÇO	
Sair do modo apresentador	Sai compulsoriamente do modo Apresentador.

3.1.3.1 Controlo Web do Projetor (continuação)

3.1.11 Telecomando



Pode usar seu navegador de internet para controlar o projetor. As funções do telecomando fornecido são atribuídas para o ecrã de Controlo Remoto Web.

- Não tente controlar o projetor com o controlo remoto do projetor e através do navegador de internet ao mesmo tempo. Pode causar algum erro operativo no projetor.

Item	Descrição
ALIMENTAÇÃO	Atribuída a mesma operação como o botão STANDBY/ON .
COMPUTER	Atribuída a mesma operação como o botão COMPUTER .
VIDEO	Atribuída a mesma operação como o botão VIDEO .
SUPRESS. IMA	Atribuída a mesma operação como o botão BLANK .
PARADA	Atribuído a mesma operação do botão FREEZE .
MUDO	Atribuído a mesma operação do botão MUTE .
MENU	Atribuído a mesma operação do botão MENU .
▲	Atribuído a mesma operação do botão ▲.
▼	Atribuído a mesma operação do botão ▼.
◀	Atribuído a mesma operação do botão ▶.
▶	Atribuído a mesma operação do botão ▶.
INTRODUZIR	Atribuído a mesma operação do botão ENTER .
REAJUSTE	Atribuído a mesma operação do botão RESET .
PÁGINA PARA CIMA	Atribuído a mesma operação do botão PAGE UP .
PÁGINA PARA BAIXO	Atribuído a mesma operação do botão PAGE DOWN .
DIAPOSITIVOS	Inicia a apresentação de diapositivos.

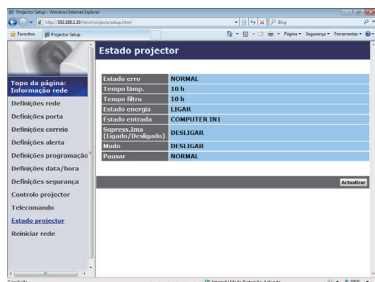
NOTA • O Controlo Remoto Web não suporta a função repetida que executa uma acção ao premir um botão.

- Uma vez que a função repetir não esteja disponível clique no botão repetidamente quantas vezes for necessário.
- Mesmo se premir o botão por alguns segundos o Controlo Remoto Web envia seu comando de solicitação somente uma vez. Libere o botão e depois clique-o novamente.
- Ao premir o botão **[ALIMENTAÇÃO]** mostra uma janela de mensagem para confirmar a operação. Se quiser controlar a potência, carregue em **[OK]**, caso contrário carregue em **[Cancelar]**.
- **[PÁGINA PARA BAIXO]** e **[PÁGINA PARA CIMA]** os botões do Controlo Remoto Web não podem ser usados como a função de emulação de rato do projetor.

3. Webbesturing

3.1 Controlo Web do Projector - Controlo projector (continuação)

3.1.12 Estado projector

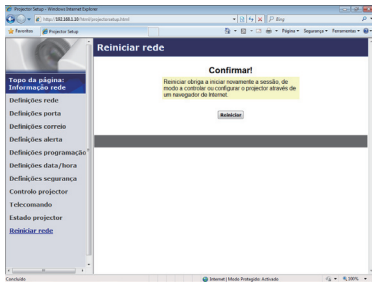


Exibe as definições e o estado do projector.

Item	Descrição
Estado erro	Exibe o estado de erro actual.
Tempo lâmp.	Exibe o tempo de uso da lâmpada actual.
Tempo filtro	Exibe o tempo de uso do filtro actual.
Estado energia	Exibe o estado de alimentação actual.
Estado entrada	Exibe a fonte de sinal de entrada actual.
Supress.lma (Ligado/Desligado)	Exibe o estado de em branco activado/desactivado actual.
Mudo	Exibe o estado de sem som activado/desactivado actual.
Pausar	Exibe o estado de congelamento actual.

3.1 Controlo Web do Projetor - Controlo projetor (continuação)

3.1.13 Reiniciar rede



Reinicia a conexão de rede do projetor.

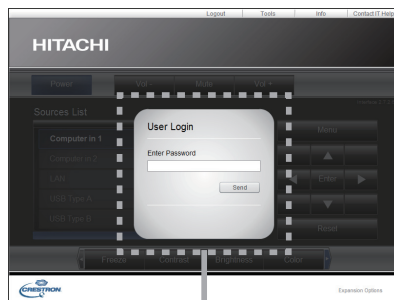
Item	Descrição
Reiniciar	Reinicia a conexão de rede do projetor para activar as novas configurações.

NOTA • Reiniciar exige registar-se novamente para mais controlo e configurar o projetor através da internet. Aguarde 30 segundos ou mais depois de clicar no botão **[Reiniciar]** para registar-se novamente.

3.2 Crestron e-Control®



A janela Main, como mostrado acima, é exibida primeiro. Contudo, se tiver activado o User Password na janela Tools (46), será exibida uma janela a pedir-lhe que insira a palavra-chave, como mostrado à direita, e não será activada qualquer operação enquanto não inserir a palavra-chave. Depois de inserir a palavra-chave predefinida, a janela desaparece e a janela Main será exibida. Como mostrado abaixo, pode abrir uma janela clicando no patilha correspondente na parte superior direita da janela.



Caixa de diálogo User Password

Separador	Descrição
Log Out	Termina a sessão de e-Control®. Este patilha aparece apenas quando a User Password da janela Tools está activada.
Tools	Abre a janela Tools (45).
Info	Abre a janela Info (47).
Contact IT Help	Abre a janela Help Desk (48).

NOTA • Se o Crestron e-Control nas Definições rede (21) estiver definido para Desligar, o Crestron e-Control® não pode ser usado para controlar o projetor. Active o Crestron e-Control e feche o navegador Web. De seguida, reinicie o navegador Web e depois insira o endereço de IP do projetor.

- O único idioma suportado pelo Crestron e-Control® é o Inglês.
- Se a ligação for terminada, aparecerá o ecrã “Loading”. Verifique a ligação entre o projetor e o computador, depois retroceda ou actualize a página Web.

3.2 Crestron e-Control® (continuação)

3.2.1 Janela Main



Pode usar os controlos básicos do projetor neste ecrã.

NOTA • Se o projetor estiver no modo de espera, apenas o botão Power pode ser usado.

1 Clique num botão e opere da forma seguinte.

Botão	Descrição
Power	Liga/desliga a alimentação.
Vol - / Vol +	Ajustar a configuração de volume.
Mute	Activa /Desactiva sem som.

2 Sources List

Pode clicar num botão para alternar o canal de entrada. O cursor irá mover-se de acordo com a porta de entrada seleccionada actualmente.

Botão	Descrição
Computer in1	Configura a entrada para COMPUTER IN1 .
Computer in2	Configura a entrada para COMPUTER IN2 .
LAN	Configura a entrada para LAN .
USB Type A	Configura a entrada para USB TYPE A .
USB Type B	Configura a entrada para USB TYPE B .
HDMI	Configura a entrada para HDMI .
S-Video	Configura a entrada para S-VIDEO .
Video	Configura a entrada para VIDEO .

3.2 Crestron e-Control® - Janela Main (continuação)

3 Clique num botão e opere da forma seguinte. Para mostrar os botões escondidos, clique nos ícones ◀ / ▶ nas extremidades esquerda e direita.

Botão	Descrição
Freeze	Activa /Desactiva congelar.
Contrast	Ajustar a configuração de contraste.
Brightness	Ajustar a configuração de brilho.
Color	Ajustar a configuração de cor.
Sharpness	Ajustar a configuração de nitidez.
Magnify	Controla a definição de aumento usando os botões [+] / [-]. Use os botões [▲] [▼] [◀] [▶] para se mover para a área que pretende aumentar.
Auto	Executa ajuste automático.
Blank	Activa /Desactiva em branco.

4 Clique no botão e opere da mesma forma que o controlo remoto fornecido.

Botão	Descrição
Menu	Atribuído a mesma operação do botão MENU .
Enter	Atribuído a mesma operação do botão ENTER .
Reset	Atribuído a mesma operação do botão RESET .
▲	Atribuído a mesma operação do botão ▲.
▼	Atribuído a mesma operação do botão ▼.
◀	Atribuído a mesma operação do botão ◀.
▶	Atribuído a mesma operação do botão ▶.

3.2 Crestron e-Control® (continuação)

3.2.2 Janela Tools

Configura as definições entre o projetor e o sistema de controlo Crestron®. Clique no botão **[Exit]** para voltar à janela Main.

NOTA • Se forem usados caracteres de dois bytes, o texto ou os números de entrada não podem ser definidos correctamente.
• Nenhum dos itens desta janela pode ser deixado em branco.

1 Crestron Control

Configura as definições dos dispositivos do sistema de controlo Crestron®.

Item	Descrição
IP Address	Configura os endereços de IP do sistema de controlo.
IP ID	Configura a ID do IP do sistema de controlo.
Port	Especifica o número de porta usada para comunicação pelo sistema de controlo.

Para aplicar as definições, clique no botão **[Send]**.

2 Projector

Configura as definições de rede do projetor.

Item	Descrição
Projector Name	Configura o nome do projetor. O tamanho do nome do projetor pode ter até 64 caracteres alfanuméricos.
Location	Configura o nome da localização do projetor. Pode especificar um nome de Location de até 32 caracteres alfanuméricos.
Assigned To:	Configura o nome de utilizador para o projetor. Pode especificar um nome de utilizador de até 32 caracteres alfanuméricos.

Os símbolos que pode usar são o espaço e os seguintes; !"#%&'()*+,-./:;<=>@[N^_`{|}~
Para aplicar as definições, clique no botão **[Send]**.

3.2 Crestron e-Control® - Janela Tools (continuação)

3 Projector (continuação)

Configura as definições de rede do projetor.

Item	Descrição
DHCP	Activar DHCP.
IP Address	Configura o endereço IP ao desactivar DHCP.
Subnet Mask	Configura a máscara de subrede ao desactivar DHCP.
Default Gateway	Configura o gateway padrão ao desactivar DHCP.
DNS Server	Configura o endereço de servidor DNS.

Para aplicar as definições, clique no botão **[Send]**.

4 User Password

Configura a User Password. Para que lhe seja solicitada a inserção de User Password antes de iniciar o e-Control®, seleccione a caixa de verificação.

Item	Descrição
New Password	Configures the password. Pode especificar uma palavra-chave de até 26 caracteres alfanuméricos. Os símbolos que pode usar são o espaço e os seguintes; !"#\$%&'()*+,-./:;<=>?@[\\]^_`{ }~
Confirm	Reenter the above password for verification. Se a palavra-chave estiver incorrecta, será exibida uma mensagem de erro.

Para aplicar as definições, clique no botão **[Send]**.

5 Admin Password

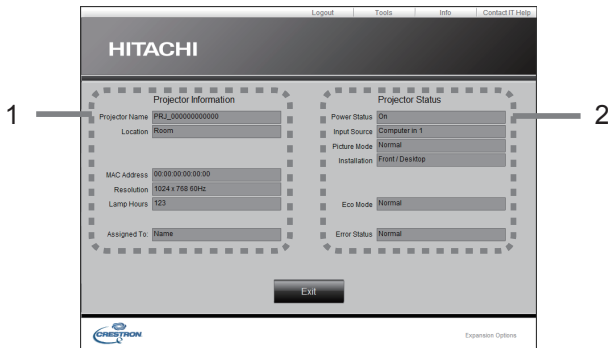
Configura a Admin Password. Para que lhe seja solicitada a inserção de Admin Password antes de exibir a janela Tools, seleccione a caixa de verificação.

Item	Descrição
New Password	Configures the password. Pode especificar uma palavra-chave de até 26 caracteres alfanuméricos. Os símbolos que pode usar são o espaço e os seguintes; !"#\$%&'()*+,-./:;<=>?@[\\]^_`{ }~
Confirm	Reenter the above password for verification. Se a palavra-chave estiver incorrecta, será exibida uma mensagem de erro.

Para aplicar as definições, clique no botão **[Send]**.

3.2 Crestron e-Control® (continuação)

3.2.3 Janela Info



Exibe as definições e o estado do projetor.
Clique no botão **[Exit]** para voltar à janela Main.

1 Projector Information

Item	Descrição
Projector Name	Exibe as configurações do nome de projetor.
Location	Exibe o nome da localização do projetor.
MAC Address	Exibe o endereço MAC de LAN com fios do projetor.
Resolution	Exibe a resolução e frequência vertical da entrada de sinal seleccionada no projetor.
Lamp Hours	Exibe o tempo de utilização para a lâmpada actual.
Assigned To:	Exibe o nome de utilizador para o projetor.

2 Projector Status

Item	Descrição
Power Status	Exibe o estado de alimentação actual.
Input Source	Exibe a fonte de sinal de entrada actual.
Picture Mode	Exibe a definição do modo de imagem actual.
Installation	Exibe a definição de instalação actual.
Eco Mode	Exibe a definição do modo eco actual.
Error Status	Displays the current error status.

NOTA • O Projector Name, Location e o nome de utilizador para Assigned To: podem aparecer cortados se forem demasiado longos.


3. Webbesturing

3.2 Crestron e-Control® (continuação)

3.2.4 Janela Help Desk

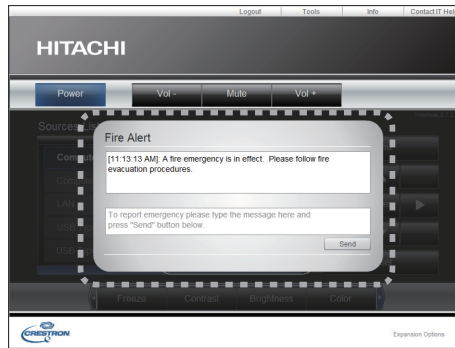


Envia/recebe mensagens para o/do administrador para Crestron RoomView® Express.

Botão	Descrição
Send	Envia uma mensagem.
	Verifique a mensagem enviada.

3.2 Crestron e-Control® (continuação)

3.2.5 Alerta de Emergência



Quando o administrador do Crestron RoomView® Express envia uma mensagem de alerta, esta será exibida no ecrã.

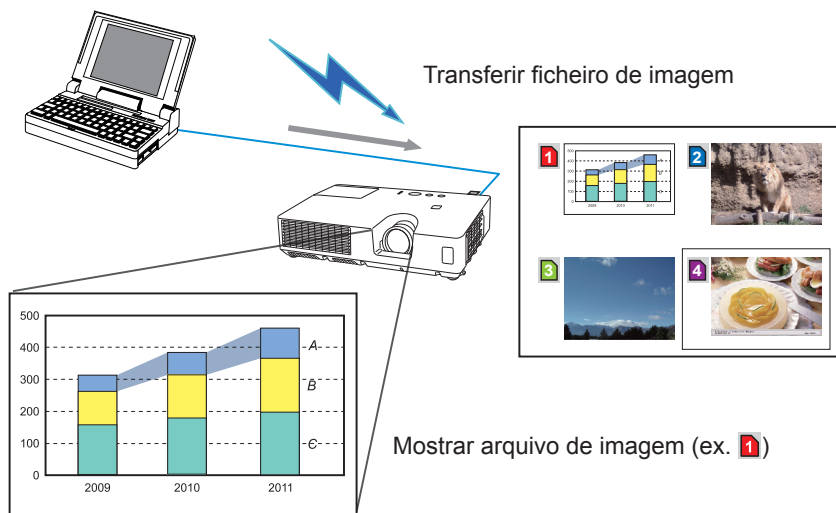
Pode responder à mensagem de alerta através do formato de chat. Insira uma mensagem na caixa abaixo da mensagem de alerta e clique no botão **[Send]**.

NOTA • Para mais detalhes sobre alerta de emergência, consulte o manual do Crestron RoomView® Express.

- Esta mensagem de alerta do Crestron RoomView® é exibida no ecrã do projetor de forma semelhante ao texto em tempo real da função Mensageiro (51). Se estiver a ser exibido outro texto em tempo real ao mesmo tempo, este será substituído pela mensagem de alerta. Contudo, se a prioridade de texto em tempo real estiver definida para alta, este não será substituído pela mensagem de alerta e a última não aparecerá no ecrã do projetor. Para mais detalhes, consulte o manual da aplicação Mensageiro.

4. Função Minha Imagem

O projetor pode exibir imagens paradas que são transferidas através da rede.



A transmissão MINHA IMAGEM exige uma aplicação exclusiva para seu Computador. Utilize a aplicação para transferir os dados da imagem.

É possível transferir do website da Hitachi (<http://www.hitachi-america.us/digitalmedia> ou <http://www.hitachidigitalmedia.com>).

Para informação sobre as operações e as definições necessárias para o computador e o projetor, consulte o manual da aplicação.

Para exibir a imagem transferida seleccione o item MINHA IMAGEM no menu REDE. Para obter mais informações consulte a descrição do item MINHA IMAGEM do menu REDE. (Menu REDE no Guia de Utilização)

NOTA • É possível alocar o ficheiro de imagem até 4 no máximo.

- Utilizando **MY BUTTON** que registou a MINHA IMAGEM pode exibir a imagem transferida. (Menu OPCAO no Guia de Utilização)

- O ficheiro de imagem pode ser exibido ao usar a função de programação do navegador de internet. Consulte o o item **7.3 Programação de evento** (59) para obter detalhe.

- Se exibir dados MINHA IMAGEM no ecrã enquanto está a utilizar a função Monitor USB, a aplicação para o Monitor USB será fechada.

Para reiniciar a aplicação, saia da função MINHA IMAGEM e, de seguida, o software no projetor, LiveViewerLiteUSB.exe, será novamente executado.

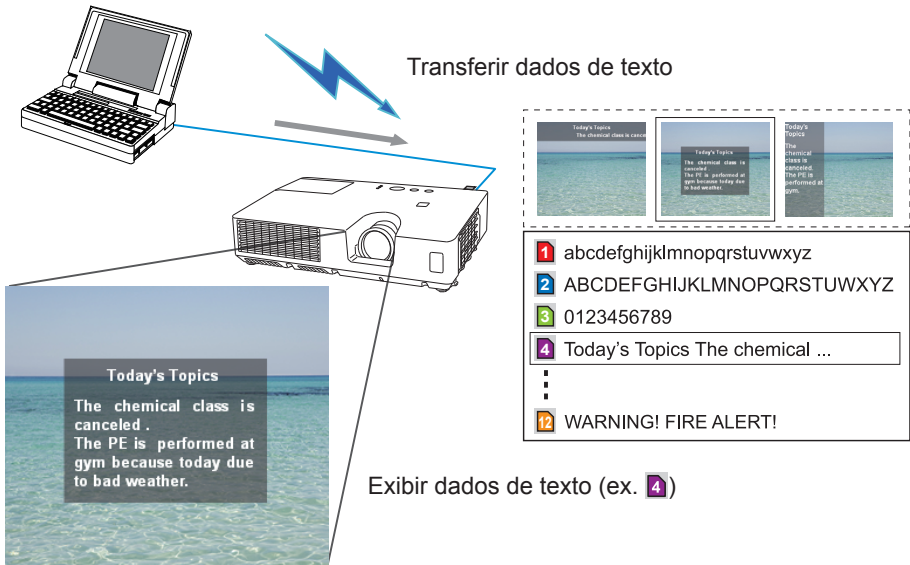
(Monitor USB no Guia de Utilização)

- Se forem transferidos dados através de LAN sem fios e com fios ao mesmo tempo, o projetor pode não conseguir processar os dados correctamente.

5. Função Mensageiro

O projetor pode exibir dados de texto transferidos através da rede no ecrã e reproduzir dados áudio dentro do projetor.

Os dados de texto podem ser visualizados no ecrã de duas formas; podendo uma delas exibir o texto transferido de um computador em tempo real, e a outra opção seleccionar e exibir os dados de texto a partir daqueles já guardados no projetor.

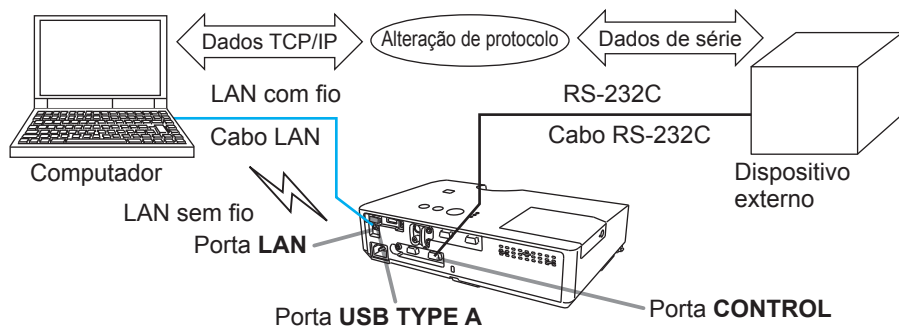


A Função Mensageiro requer uma aplicação exclusiva para o seu computador. Para editar, transferir e visualizar os dados de texto, utilize a aplicação. Instale-o a partir do sítio web da Hitachi (<http://www.hitachi-america.us/digitalmedia> ou <http://www.hitachidigitalmedia.com>). Para informação sobre as operações e as definições necessárias para o computador e o projetor, consulte o manual da aplicação.

- NOTA** • É possível guardar os dados de texto no projetor até ao máximo de 12 .
- Utilizando **MY BUTTON** que registou o MENSAGEIRO pode ligar/desligar a exibição do texto mensageiro. (Menu **OPCAO** no **Guia de Utilização**)
 - O ficheiro de texto pode ser exibido ao usar a função de programação através do navegador de Internet. Consulte o item **7.3 Programação de evento** (59) para obter detalhes.
 - Se forem transferidos dados através de LAN sem fios e com fios ao mesmo tempo, o projetor pode não conseguir processar os dados correctamente.

6. Função Ponte de Rede

Este projetor está equipado com a função PONTE REDE para efectuar a conversão mútua de um protocolo de rede e uma interface de série. Usando a função PONTE REDE, um computador que esteja ligado ao projetor através de LAN sem fios ou com fios consegue controlar um dispositivo externo através de comunicação RS-232C, usando o projetor como um terminal de rede.




6.1 Ligar dispositivos

- 1) Ligue a porta **LAN** do projetor à porta LAN do computador com um cabo LAN, ou insira o adaptador USB sem fios na porta **USB TYPE A**.
- 2) Ligue a porta **CONTROL** do projetor e a porta RS-232C do dispositivo com um cabo RS-232C, para comunicação RS-232C.

NOTA • Antes de ligar os dispositivos, leia os manuais dos dispositivos para assegurar a ligação.

Para a ligação RS-232C, consulte as especificações de cada porta e utilize o cabo adequado. ([🔗](#) **Connection to the ports** no **Guia de Utilização - Technical**)

6.2 Configuração da comunicação

Para configurar as definições de comunicação utilizando a PONTE REDE para o projetor, utilize os itens no menu COMUNICAÇÃO. Abra o menu do projetor e seleccione o menu OPCAO - SERVIÇO - COMUNICAÇÃO. ( Menu OPCAO > SERVIÇO > COMUNICAÇÃO no Guia de Utilização)

- 1) No menu TIPO COMUNICAÇÃO, seleccione PONTE REDE (SEM FIOS ou REDE LAN, dependendo do tipo de ligação que usar) para a porta **CONTROL**.
- 2) Utilizando o menu DEFINIÇÃO DE SÉRIE, seleccione a taxa de transmissão e a paridade adequadas para a porta **CONTROL**, de acordo com a especificação da porta RS-232C do dispositivo ligado.


Item	Condição
NÚMERO BAUDIOS	4800bps/9600bps/19200bps/38400bps
PARIDADE	NENHUMA/ÍMPAR/PAR
Comprimento dos dados	8 bits (fixo)
Bit de início	1 bit (fixo)
Bit de paragem	1 bit (fixo)

- 3) Utilizando o menu MÉTODO TRANSMISSÃO, defina o método adequado para a porta **CONTROL** de acordo com a utilização.

NOTA • A predefinição para o TIPO COMUNICAÇÃO é DESLIGAR.

- Utilizando o menu COMUNICAÇÃO, configure a comunicação. Lembre-se que uma configuração inadequada pode causar uma avaria na comunicação.
- Quando qualquer uma das definições de PONTE REDE é seleccionada no menu TIPO COMUNICAÇÃO, os comandos RS-232C não podem ser recebidos pela porta **CONTROL**.

6.3 Porta de comunicação

Para a função PONTE REDE, envie os dados do computador para o projetor utilizando a **Porta ponte rede** configurada nas **Definições de porta** do navegador Web. ( 23)

NOTA • Pode ser definido qualquer número entre 1024 e 65535, excepto para 41794, 9715, 9716, 9719, 9720, 5900, 5500, 4352 como a **Porta ponte rede**. A predefinição é 9717.

6.4 Método de transmissão

O método de transmissão pode ser seleccionado a partir dos menus apenas quando PONTE REDE é seleccionada para o TIPO COMUNICAÇÃO.

( Menu **OPCAO** > **SERVIÇO** > **COMUNICAÇÃO** no **Guia de Utilização**)

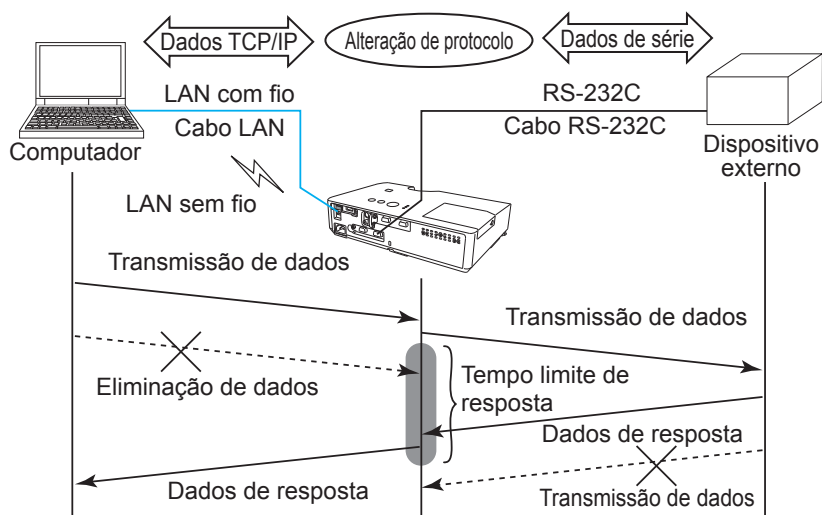
HALF-DUPLEX ↔ FULL-DUPLEX


6.4.1 HALF-DUPLEX

Este método permite ao projetor efectuar comunicação bidireccional, mas é permitida apenas uma direcção de cada vez, a transmitir ou a receber dados. O método não permite ao projetor receber os dados do computador enquanto aguarda dados de resposta de um dispositivo externo. Após o projetor receber os dados de resposta de um dispositivo externo ou o tempo limite de resposta ser excedido, o projetor pode receber os dados do computador.

Tal significa que o projetor controla a transmissão e recepção dos dados para sincronizar a comunicação.

Para utilizar o método HALF-DUPLEX, configure o TEMPO LIMITE RESPOSTA seguindo as instruções abaixo.



Utilizando o menu TEMPO LIMITE RESPOSTA, defina o tempo a aguardar por dados de resposta de um dispositivo externo. ( Menu **OPCAO** > **SERVIÇO** > **COMUNICAÇÃO** no **Guia de Utilização**)

DESLIGAR ↔ 1s ↔ 2s ↔ 3s (↔ DESLIGAR)

6.4 Método de transmissão (continuação)

NOTA • Utilizando o método HALF-DUPLEX, o projetor pode enviar no máximo 254 bytes de dados de uma vez.

- Caso não seja necessário monitorizar os dados de resposta de um dispositivo externo e o TEMPO LIMITE RESPOSTA for definido para DESLIGAR, o projetor pode receber os dados do computador e enviá-los para um dispositivo externo de forma contínua. A predefinição é DESLIGAR.

6.4.2 FULL-DUPLEX

Este método permite ao projetor efectuar comunicação bidireccional, transmitindo e recebendo dados em simultâneo, sem monitorizar os dados de resposta de um dispositivo externo.

Utilizando este método, o computador e o dispositivo externo irão enviar os dados sem sincronização. Caso seja necessária sincronização, defina o computador para a efectuar.

NOTA • Caso o computador sincronize a transmissão e recepção dos dados, poderá não ser possível controlar bem um dispositivo externo, consoante o estado de processamento do projetor.

7. Outras funções

7.1 Alertas de e-mails

O projetor pode enviar automaticamente uma mensagem de aviso para os endereços de correio electrónico especificados quando o projetor detecta uma certa condição que está a requerer manutenção ou detectou um erro.

- NOTA** • Até cinco mensagens podem ser especificadas.
• O projetor não é capaz de enviar uma mensagem se for desligado subitamente.

Configurações de mensagem (📖24)

Para usar a função de alerta de mensagem do projetor configure os itens através do navegador de internet.

Exemplo: Se o endereço IP do Projetor for definido para **192.168.1.10**:

- 1) Digite “**http://192.168.1.10/**” na barra de endereço do navegador Web e seleccione o Controlo Web do Projetor na janela de selecção.
- 2) Introduza o seu nome de utilizador e palavra-chave e, de seguida, clique em **[OK]**.
- 3) Clique em **[Definições correio]** e configure cada item (Consulte o item **3.1.5 Definições correio (📖24)** para obter mais informações.
- 4) Clique no botão **[Aplicar]** para salvar as configurações.

- NOTA** • Clique no botão **[Enviar mensagem de teste]** em **[Definições correio]** para confirmar se as configurações de mensagem estão correctas. A mensagem seguinte será entregue aos endereços especificados.

Linha de assunto	:Test Mail	<Nome do projetor>
Texto	:Send Test Mail	
	Date	<Data e teste>
	Time	<Data de teste>
	IP Address	<Endereço IP do projetor>
	MAC Address	<Endereço MAC do projetor>

7.1 Alertas de e-mails (continuação)

- 5) Clique no **[Definições alerta]** no menu principal para configurar as definições de alertas de e-mails.
- 6) Seleccione e configure cada item de alerta. Consulte o item **3.1.6 Definições alerta** (📖25) para mais informação.
- 7) Clique no botão **[Aplicar]** para salvar as configurações.

Mensagens de erro/aviso são formatados conforme a seguir:

Linha de assunto	: <Mail title>	<Nome de projetor>
Texto	: <Mail text>	
	Date	<Data do erro/aviso>
	Time	<Hora do erro/aviso>
	IP Address	<Endereço IP do projetor>
	MAC Address	<Endereço MAC do projetor>

7.2 Gestão de projetor com o SNMP

O SNMP (Simple Network Management Protocol) facilita a gestão da informação do projetor, que é um estado de erro ou aviso, do computador na rede. O programa de gestão SNMP será necessário no computador para usar esta função.

NOTA • Recomenda-se que as funções SNMP sejam feitas com um administrador de rede.

- Programa de gestão SNMP deve ser instalado no computador para o monitor do projetor através de SNMP.

Configurações SNMP (🔗23)

Configure os seguintes itens através do navegador de internet para usar SNMP.

Exemplo: Se o endereço IP do projetor for definido para **192.168.1.10**:

- 1) Digite “**http://192.168.1.10**” na barra de endereço do navegador Web e seleccione o Controlo Web do Projetor na janela de selecção.
- 2) Introduza o seu nome de utilizador e palavra-chave e, de seguida, clique em **[OK]**.
- 3) Clique no **[Definições porta]** no menu principal.
- 4) Clique em **[Transferir ficheiro MIB]** para transferir um ficheiro MIB.

NOTA • Para utilizar o ficheiro MIB transferido, especifique o ficheiro através do gerente SNMP.

- 5) Clique no na caixa de selecção **[Ligar]** para abrir **Porta SNMP**. Defina o endereço IP para enviar um retenção SNMP quando ocorrer erro/aviso.

NOTA • É necessário restabelecer a ligação à rede após a alteração das configurações da armadilha **Porta SNMP**. Clique em **[Reiniciar rede]** e configure os seguintes itens.

- 6) Clique em **[Definições segurança]** no menu principal.
- 7) Clique em **[SNMP]** e defina o nome da comunidade no ecrã exibido.

NOTA • É necessário restabelecer a ligação à rede após a alteração do **Nome comunidade** Clique em **[Reiniciar rede]** e configure os seguintes itens.

- 8) Configure as definições para a transmissão de retenção de falhas/avisos. Clique **[Definições alerta]** no menu principal e seleccione o item falha/aviso para ser configurado.
- 9) Clique na caixa de selecção **[Ligar]** para enviar retenção SNMP para falhas/avisos. Clear na caixa de selecção **[Ligar]** quando a transmissão de retenção SNMP não for necessária.
- 10) Clique no botão **[Aplicar]** para salvar as configurações.

7.3 Programação de evento

A função de programação facilita a configuração de eventos programados incluindo ligar/desligar. Permite a “auto-gestão” do projetor.



NOTA • Pode programar os eventos de controlo seguintes: Alimentação, Fonte de entrada, Minha imagem, Mensageiro, Diapositivos. (📖28)

- O vento ligado/desligado tem prioridade mais baixa entre todos os eventos que são definidos ao mesmo tempo.
- Existem 3 tipos de programação, 1) diário 2) semanal 3) data específica. (📖27)
- A prioridade para eventos programados é conforme a seguir 1) Data específica 2) semanal 3) diário.
- Até cinco datas específicas estão disponíveis para os eventos programados. A prioridade é dada para estes com números baixos quando um ou mais evento foi programado para as mesmas datas e hora (ex. 'Data específica N° 1' tem prioridade sobre 'Data específica N° 2' e assim por diante).
- Verifique se define a data e hora antes de activar os eventos programados. (📖30)

Sempre que desligar o projetor no modo ECONOMIA (📖Menu AJUSTE no **Guia de Utilização**) ou a alimentação de CA, a data e hora actuais são reajustadas.

7.3 Programação de evento (continuação)

Configurações de programação (📖27)

As definições de programação podem ser configuradas do navegador de internet.

Exemplo: Se o endereço IP do projetor for definido para **192.168.1.10**:

- 1) Digite “**http://192.168.1.10/**” na barra de endereço do navegador Web e seleccione o Controlo Web do Projetor na janela de selecção.
- 2) Introduza o seu nome de utilizador e palavra-chave e, de seguida, clique em **[OK]**.
- 3) Clique no **[Definições programação]** do menu principal e seleccione o item de programação necessário. Por exemplo, se pretender executar o comando a cada Domingo seleccione **[Domingo]**.
- 4) Clique no **[Ligar]** para activar a programação.
- 5) Introduza a date (month/day) para a programação de data específica.
- 6) Clique no botão **[Aplicar]** para salvar as configurações.
- 7) Depois de configurar a hora, comando e parâmetros clique em **[Registar-se]** para adicionar um novo evento.
- 8) Clique no **[Deletar]** quando apagar uma programação

Existem três tipos de programação.

- 1) Diário: Executa a operação específica numa hora específica a cada dia.
- 2) Domingo ~ Sábado: Executa uma operação específica na hora especificada em um dia especificado da semana.
- 3) Data específica: Executa uma operação especificada na data e hora especificada.

NOTA • No modo em espera, o indicador de **POWER** cintilará em verde por aprox. 3 segundos quando pelo menos 1 programação “Alimentação Ligar” for salva.

• Ao usar a função de programação, o cabo de alimentação tem de ser ligado ao projetor e à tomada. A função de programação não funciona quando o disjuntor está desarmado. O indicador de alimentação acenderá uma luz laranja ou verde quando o projetor estiver a receber alimentação CA.

7.3 Programação de evento (continuação)

Configurações de data/hora (📖30)

As configurações de data/hora pode ser ajustada através da internet.

Exemplo: Se o endereço IP do projetor for definido para **192.168.1.10**:

- 1) Digite “**http://192.168.1.10/**” na barra de endereço do navegador Web e seleccione o Controlo Web do Projetor na janela de selecção.
- 2) Introduza o seu nome de utilizador e palavra-chave e, de seguida, clique em **[OK]**.
- 3) Clique no **[Definições data/hora]** do menu principal e configure cada item. Consulte o item **3.1.8 Definições data/hora (📖30)** para obter mais informações.
- 4) Clique no **[Aplicar]** para salvar as configurações.



NOTA • A hora do relógio interno talvez não seja acurada. Recomenda-se usar SNTP para manter o tempo acurado (📖31).

• Sempre que desligar o projetor no modo ECONOMIA (📖Menu AJUSTE no Guia de Utilização) ou a alimentação de CA, a data e hora actuais são reajustadas.

7.4 Controlo de comando através da rede

Pode configurar e controlar o projetor através da rede com os comandos RS-232C.

Porta de comunicação

As duas portas seguintes são atribuídas para o controlo de comando.

TCP #23 (**Controlo rede porta1 (Porta: 23)**)

TCP #9715 (**Controlo rede porta2 (Porta: 9715)**)

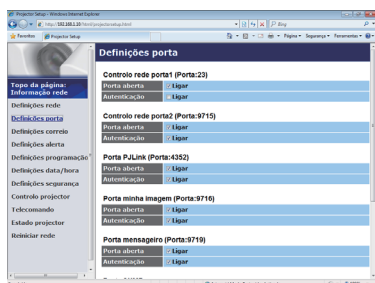
NOTA • O controlo de comandos só se encontra disponível através da porta especificada acima.

Configurações de controlo de comando (📖22)

Configure os seguintes itens dum navegador de internet ao usar o controlo de comando.

Exemplo: Se o endereço IP do projetor for definido para **192.168.1.10**:

- 1) Digite “**http://192.168.1.10/**” na barra de endereço do navegador Web e seleccione o Controlo Web do Projetor na janela de selecção.
- 2) Introduza o seu nome de utilizador e palavra-chave e, de seguida, clique em **[OK]**.
- 3) Clique no **[Definições porta]** no menu principal.



- 4) Clique no **[Ligar]** para abrir **Controlo rede porta1 (Porta:23)** para usar TCP #23. Clique na caixa de verificação **[Ligar]** para a configuração **[Autenticação]** quando for necessário autentica, caso contrário limpe a caixa de selecção.
- 5) Clique **[Ligar]** para abrir **Controlo rede porta2 (Porta: 9715)** para usar TCP #9715. Clique na caixa de verificação **[Ligar]** para a configuração **[Autenticação]** quando for necessário autentica, caso contrário limpe a caixa de selecção.
- 6) Clique no botão **[Aplicar]** para salvar as configurações.

7.4 Controlo de comando através da rede (continuação)

Quando a configuração de autenticação é activada as configurações seguintes são necessárias. (📖32)

- 7) Clique no **[Definições segurança]** no menu principal.?
- 8) Clique no **[Controlo rede]** e introduza a palavra-chave de autenticação pretendida.
 - * Consulte NOTA.
- 9) Clique no **[Aplicar]** para salvar as configurações.

NOTA • A Palavra-Chave de Autenticação a usar será a mesma que em **Controlo rede porta1 (Porta:23)**, **Controlo rede porta2 (Porta: 9715)**, **Porta PJLink™ (Porta: 4352)**, **Porta minha imagem (Porta: 9716)** em **Porta mensageiro (Porta: 9719)**.

• As novas definições de configuração serão activadas após o restabelecimento da ligação à rede. Quando as definições de configuração são modificadas, a ligação à rede deve ser restabelecida. O restabelecimento da ligação à rede é efectuado ao clicar em **[Reiniciar rede]** no menu principal (📖41).

7.4 Controlo de comando através da rede (continuação)

Formato de comando

Os formatos de comando diferem entre as portas de comunicação.

- TCP #23

Pode usar os comandos RS-232C sem quaisquer alterações. O formato dos dados de resposta são os mesmos dos comandos RS-232C. ([📖RS-232C Communication no Guia de Utilização - Technical](#))

Contudo, a seguinte resposta será enviada de volta caso ocorra erro de autenticação quando activa esta função.

<Responde caso ocorra um evento de autenticação>

Resposta	Código de erro	
0x1F	0x04	0x00

- TCP #9715

Enviar formato de dados

O formato seguinte é adicionado ao cabeçalho (0x02), tamanho de dados (0x0D), verificação da soma (1byte) e ID de conexão (1 byte) dos comandos RS-232C.

Cabeçalho	Tamanho de dados	Comando RS-232	Soma de verificação	ID de conexão
0x02	0x0D	13 bytes	1 byte	1 byte

- Cabeçalho → 0x02, Fixo
- Tamanho de dados → RS-232C tamanho de byte de comandos (0x0D, fixo)
- Comando RS-232 → RS-232C os comandos começam com 0xBE 0xEF (13 bytes)
- Soma de verificação → Este é o valor para fazer zero na adição dos 8 bits inferiores do cabeçalho para a soma de verificação.
- ID de conexão → Valor aleatório de 0 a 255 (este valor é introduzido nos dados de resposta)

7.4 Controlo de comando através da rede (continuação)

Formato de dados de resposta

A ID de conexão (os dados são os mesmos dos dados de ID de conexão ao enviar formato de dados) é anexado aos dados de resposta dos comandos RS-232C.

<Resposta ACK>

Resposta	ID de conexão
0x06	1 byte

<Resposta NAK>

Resposta	ID de conexão
0x15	1 byte

<Erro de resposta>

Resposta	Código de erro	ID de conexão
0x1C	2 bytes	1 byte

<Resposta de dados>

Resposta	Dados	ID de conexão
0x1D	2 bytes	1 byte

<Resposta de ocupado de projetor>

Resposta	Código de estado	ID de conexão
0x1F	2 bytes	1 byte

<Resposta de erro de autenticação>

Resposta	Código de erro de autenticação		ID de conexão
0x1F	0x04	0x00	1 byte

7.4 Controlo de comando através da rede (continuação)

Interrupção de conexão automática

A conexão TCP será automaticamente desconectada se não ocorrer comunicação por 30 segundos depois de ser estabelecida.

Autenticação

O projetor não aceita os comandos sem autenticar com sucesso quando activar a função de autenticação. O projetor usa uma autenticação de tipo de resposta desafiadora com um algoritmo MD5 (5 resumos de mensagem).

Quando o projetor usar uma LAN 8 bites aleatórios será devolvidos se activar autenticação. Ligue estes 8 bites recebidos e a palavra-chave de autenticação e o faça um resumo destes dados com o algoritmo MD5 e adicione-o na frente dos comandos para enviar.

A seguir apresentamos um exemplo se a palavra-chave de autenticação é definida para “password” e os 8 bites aleatórios são “a572f60c”.

- 1) Ligue o projetor.
- 2) Receba os 8 bites aleatórios “a572f60c” do projetor.
- 3) Liga 8 bites aleatórios “a572f60c” e palavra-chave de autenticação “password” e torna-se “a572f60cpassword”.
- 4) Faça um resumo desta ligação “a572f60cpassword” com o algoritmo MD5. Será “e3d97429adffa11bce1f7275813d4bde”.
- 5) Adicione este “e3d97429adffa11bce1f7275813d4bde” na frente de comandos e envie os dados.
Envie “e3d97429adffa11bce1f7275813d4bde”+comando.
- 6) Quando enviar os dados estiver correcto o comando será executador e dados de resposta serão devolvidos. Caso contrário, um erro de autenticação será devolvido.

NOTA • Quanto a transmissão do segundo comando e dos comandos subsequentes, os dados de autenticação podem ser omitidos quando a mesma conexão.

7.5 Crestron RoomView®

O Crestron RoomView® é um programa de gestão de recursos multi-utilizador fornecido pela Crestron Electronics, Inc. É uma aplicação que permite gerir e controlar o projetor e outros dispositivos AV colectivamente.

Para mais detalhes sobre o Crestron RoomView®, consulte a página Web da Crestron®.

URL: <http://www.crestron.com>


As interfaces de comunicação seguintes podem ser usadas para gerir toda a unidade.

- 1) Crestron RoomView® Express / Crestron RoomView® Server Edition
O RoomView™ Express e o RoomView™ Server Edition são softwares fornecidos pela Crestron Electronics, Inc. Estes são usados para gerir todos os dispositivos AV e também conseguem comunicar com a linha de apoio, assim como enviar mensagens de alerta.

Para mais detalhes sobre o software, consulte a página Web seguinte.

URL: <http://www.crestron.com/getroomview>

- 2) Crestron e-Control®

O Crestron e-Control® é um controlador de sistema que pode ser operado através de um navegador Web ( 42).

8. Solução de problemas

Problema	Causa provável	Itens a verificar	Número da página de referência
Não pode comunicar	Sinal de rádio fraco	<ul style="list-style-type: none"> Aproxime mais o computador e o projetor. as ondas de rádio não atravessam concreto e metal (portas de ferro, etc.) 	–
	Não pode comunicar devido às configurações da rede sem fios /criptação.	Se existir um programa de configuração de ligações sem fios instalado no seu computador, verifique as definições do mesmo. Por favor reporte-se ao manual para configurar esta funcionalidade.	–
	As configurações de rede do Computador e/o projecto não foram configuradas correctamente.	Verifique as configurações de rede do Computador e do projetor.	–
	O mesmo endereço de rede está definido para ambas as LAN sem fios e com fios.	Altere o endereço a definição de endereço de rede para a LAN sem fios e com fios.	20, 21
	<Apenas para LAN sem fios> O adaptador USB sem fios não está inserido no projetor.	Insira o adaptador USB sem fios opcional.	–
	<Apenas para LAN sem fios> Existe um projetor ou outro que tem a mesma configuração sem fio.	Tem alterar SSID e o endereço IP.	20
Outros - As informações do projetor para Computador não está correcta ou concluída - O projetor não responde	<p>A Comunicação entre o projetor e o Computador não estiver funcionando corretamente.</p> <p>As funções REDE do projetor não está funcionando bem.</p>	Tente “REINICIAR REDE” no menu SERVIÇO do Menu REDE.	No Guia de Utilização

9. Especificações

Item	Especificações
Programa de controlo	Aplicação de computador dedicada e navegador Web
Protocolo correspondente	Cliente TCP/IP, DHCP e servidor HTTP
Rede	LAN sem fio (IEEE802.11b/g/n) (Modos Ad-Hoc e Infrastructure) LAN com fio (100Base-TX/10Base-T)
Segurança	WEP (64/128bit), WPA-PSK (TKIP/AES), WPA2-PSK (TKIP/AES), SSID
Requisitos de sistema da aplicação de computador	OS: Windows® XP Home Windows® XP Professional Windows Vista® Home Basic Windows Vista® Home Premium Windows Vista® Business Windows Vista® Ultimate Windows Vista® Enterprise Windows® 7 Starter Windows® 7 Home Basic Windows® 7 Home Premium Windows® 7 Professional Windows® 7 Ultimate Windows® 7 Enterprise CPU: Pentium 4 (2,8 GHz ou superior) Placa gráfica: 16 bits, XGA ou superior Memória: 512 MB ou superior Espaço do disco rígido: 100 MB ou mais alto Navegador de internet: Internet Explorer® 6.0 ou mais alto Drive de CD-ROM
Adaptador USB sem fios	Gemtek USB-Link11n

10. Garantia e serviço pós venda

Se ocorrer problemas com o equipamento leia a secção **8. Solução de problemas** (📖68) primeiro e revise todos os pontos de verificação sugeridos. Depois disso, contacte seu fornecedor ou empresa de serviço, se ainda ocorrer problema. Será informado qual condição garantia é aplicável.